



Fàbrica de Creació La Escocesa
MEMÒRIA 2021

ÍNDIX MEMÒRIA 2021

1 Fàbrica de creació La Escocesa	4
Història i descripció de l'espai	
Equip de treball	
Canvi de direcció	
2 Comunitat	14
Residències artístiques	
Associació d'Idees EMA	
Associades usuàries	
Perspectiva de gènere	
Projecte Co	
3 Investigació i formació	29
Projectes de recerca i experimentació	
Congrès ADD+ART	
Laboratori d'idees per a convocatòries cuidades	
Edicions La Escocesa	
4 Produccions externes	42
Nit dels museus a Can Framis	
Fira Arts Libris	
Fora de camp	
Homesession	

5 Territori	49
Activitats per obrir la fàbrica	
Activitats sobre i amb el territori	
Activitats amb centres educatius	
6 Internacionalització	57
Residències internacionals	
Residència d'intercanvi	
Programa experimental	
Art ↔ Territori	
7 Comunicació	65
Pla de comunicació	
Canals de difusió	
Campanya de comunicació i accions concretes	
Públics objectius o particulars	
Impactes, fites, evolució de la comunicació	
8 Resum d'activitats	71

Fàbrica de Creació La Escocesa

1 Fàbrica de Creació La Escocesa

La Escocesa és un centre de producció i investigació artística contemporània. Treballa generant espais de diàleg entre l'art contemporani i formes de producció de coneixement multidisciplinar, afavorint la presencialitat i la comunitat a l'ecosistema artístic i cultural local, i establint xarxa amb altres institucions locals i internacionals. Dóna cobertura a les necessitats de les i els artistes en les diferents fases del seu procés de creació artística, posant a la seva disposició espais per a tallers, potenciant-ne la mobilitat i donant suport a la promoció i presentació de la seva obra. A més, La Escocesa compta amb un programa d'activitats obertes al públic que inclou exposicions, performances, concerts, seminaris, etc. La Escocesa també col·labora amb altres institucions culturals i socials del barri, de la ciutat i internacionals per desenvolupar programes conjunts.

Des del 2020, La Escocesa és el centre públic més gran de residències artístiques d'Espanya. Actualment, La Escocesa compta 34 residents distribuïts en 27 tallers individuals, 3 espais per a investigadors en residència i 2 espais per a col·lectius. Durant el darrer any s'ha ampliat l'oferta de tallers i espais, afegint-hi 7 tallers individuals i 2 tallers per col·lectius. Entre les activitats principals destaca la convocatòria per a residències artístiques, les beques de recerca i el programa de beques internacionals. Des del 2019, La Escocesa ha obert una nova modalitat de Sòcies Usuàries, destinada a qualsevol artista o investigadora que es vulgui convertir en usuària de l'espai sense disposar d'un taller propi i a més, poden utilitzar els espais comuns, tots els recursos i serveis del centre.

Estructura organitzativa de l'entitat:

L'Associació d'Idees EMA gestiona La Escocesa. El màxim òrgan de govern és l'Assemblea General amb les sòcies i els artistes residents, on s'aproven pressupostos, s'escull anualment una Junta per a l'administració i es convoca un concurs públic trienal per a la Direcció executiva, composta per agents externs.

Els objectius són:

- Oferir espais de treball per a la investigació i el desenvolupament de pràctiques artístiques.
- Promoure una experiència col·lectiva que permeti la circulació d'idees i processos creatius.
- Proporcionar formació tant als residents com a la comunitat cultural de la ciutat.
- Potenciar el creixement i la visibilitat dels artistes a través de mostres i exposicions.
- Desenvolupar un programa de residències d'intercanvi amb entitats i artistes internacionals per ampliar la xarxa de contactes i recursos dels creadors.
- Treballar a l'encaix territorial amb el barri del Poblenou i amb la ciutat de Barcelona.

82 Organismes i institucions en xarxa:

16 Organismes i institucions d'escala internacional

Europa Creativa, Euroregió Pirineus-Mediterrània, Genève2020 (ONU; participació del Centre Georges Pompidou de París i la Serpentine Gallery de Londres, entre d'altres), École Nationale d'Art (ENDA) de París, Fondation Bottari Lattes de Torí, Minitremu de Targu-Mures, Cité Internationale des Arts (París, França), Ars Industrialis (París, França), Le BBB (Toulouse, França), GlogauAIR (Berlín), BelgradeAIR (Belgrad, Sèrvia), Blok (Zagreb, Croàcia), LazniaCCA (Gdansk, Polònia), A Titolo (Torí, Itàlia), Ajuntament de Cutrofiano (Salento, Itàlia), Monos (Milà, Itàlia)

10 Organismes i institucions d'escala nacional

Institut Ramon Llull, Fundació Carasso, Fundació Güell, Fundación Banco Santander, Belleza infinita, XarxaProd, Casa Planas (Palma de Mallorca), Escola d'Estiu Walter Benjamin (Portbou), El Confidencial, Editorial Gedisa, Instituto Cervantes, Centre d'art Maristany

31 Organismes i institucions locals

La Caldera, Sala Beckett, Fabra i Coats, Sant Andreu Contemporani, Institut Francès de Barcelona, Fundació Güell, Fundació Carulla, Festival Grec, SWAB, Rebobinart, Philartropic, Meridia, Graf, Fundació Tàpies, Gutter Fest, 48h Open House Barcelona, Idensitat (Barcelona), Homesession (Barcelona), MACBA, Arts Santa Mònica, CCCB (Xcèntric), BornCCM, Do The Print, La Perla 29, La Maleta de Portbou, Fundació Miró, La Virreina Centre de la Imatge, Sala d'Art Jove, Espai Metzineres, Raima, Birra08

16 Organismes i institucions de Poblenou i Sant Martí de Provençals

Betevé, Espai gastronòmic Santa Rita, Fundació Joia, Hangar, Taula Eix Pere IV, Ateneu popular Flor de Maig, Filadora del Poblenou, Arran del Poblenou, Casal de Joves Can Ricard, Niu, Associació de Veïns i Veïnes del Poblenou, Ràdio C/C, Tallers Oberts Poblenou, Fundació Vila Casas (Can Framis), Can Felipa, Marc Martí

10 Institucions educatives

Universitat de Barcelona, Universitat Autònoma de Barcelona, Universitat Pompeu Fabra, Universitat Politècnica de Catalunya, Institut Francès, Institut Front Marítim, Institut Maria Espinalt, Escola Fluvià, Escola Encants, Escola Cintra

Història i descripció de l'espai

La Escocesa comença la seva història en el barri de Poblenou a mitjans del segle XIX, enllaçant el seu passat industrial amb l'actual context artístic de Barcelona. Dos passatges perpendiculars al carrer Pere IV donen accés al recinte i articulen els diferents volums edificats. Els edificis presenten diferents alçades amb solucions estructurals i de coberta heterogènies: cobertes planes, cobertes a dues aigües, encavallades de fusta, pilars de foneria i grans finestrals, en molts casos encara amb les fusteries originals de guillotina i els quarterons, tan freqüents en aquest tipus d'edificació. La singularitat del conjunt ens parla d'una llarga persistència en la història del Poblenou amb diferents actors principals i secundaris que atorguen un valor que sobrepassa qualsevol valoració patrimonial al complex industrial.

El 1984, degut a la crisi del tèxtil, cessa l'activitat industrial de Johnston, Shields & Cia. i es crea la Lace Bobinet, S.A. per part dels treballadors de la fàbrica, continuant amb l'activitat anterior i que mantindran fins l'any 1998. És a partir de l'any següent quan el propietari del complex industrial lloga els espais als primers artistes i professionals de la creació, propiciant que l'antiga fàbrica tèxtil es converteixi en un espai de creació i un punt de trobada per a artistes d'altres espais desapareguts al Poblenou i altres parts de la ciutat.

El 2006, l'empresa immobiliària Renta Corporación compra La Escocesa amb la intenció de desallotjar als artistes i construir oficines i habitatges privats. Degut a la crisi financera i a un canvi de propietari, el projecte queda parat. És aleshores quan dues naus del complex industrial passen a ser de titularitat pública i l'Associació d'Idees EMA, entitat sense ànim de lucre formada en part pels artistes instal·lats en el mateix espai des del 1999, entra en contacte amb l'Institut de Cultura de Barcelona i passen a gestionar l'espai, que es convertirà uns anys més tard en una de les Fàbriques de Creació de Barcelona.

Des del 2008, el centre de creació La Escocesa s'ubica a la nau Johnson, que s'estructura en dues plantes de 480 m² i en una planta intermèdia de 111 m². Disposa de 24 tallers en funcionament, un espai d'oficina i altres espais comuns.

L'any 2017, l'Ajuntament de Barcelona va adquirir al Banco Santander, propietari aleshores de la resta de naus, el 96% de la superfície total del recinte de La Escocesa. Actualment, l'Associació d'Idees EMA està en conversacions amb l'Ajuntament per tal de poder ampliar l'activitat en alguns dels altres recintes, elaborant convenis de cessió provisional d'espais que puguin renovar-se anualment mentre no hi hagi un pla definitiu del recinte. Aquest any, després d'una dècada de treball i desenvolupament del projecte de reforma, està previst l'inici de les obres de reconstrucció de la Nau Foseco que permetrà ampliar els tallers i espais de treball de La Escocesa.

Espais

ESPAI D'EXPERIMENTACIÓ

L'espai M, espai d'uns 120m² dedicat històricament a les exposicions del centre, ha sofert des del 2018 una derivació cap a un espai experimental, un lloc on les artistes residents i els agents externs poden desenvolupar diversos processos artístics participatius, i on es generen comunitats d'usuaris al voltant d'aquestes propostes.

ESPAI D'ENCREUAMENTS

Al nivell 0 de La Escocesa hi ha un espai de circulació, que es troba entre els tallers que hi ha disposats a la planta baixa i que històricament s'utilitzava com a sala polivalent. Inclou una sèrie de taules i butaques per tal de crear un espai d'encreuament entre sòcies residents i usuàries. L'objectiu d'aquest espai és fomentar la comunicació entre les sòcies, creant un espai de trobada on poder treballar conjuntament, convidar a agents externs que estiguin desenvolupant un projecte relacionat amb les arts visuals i acollir les converses i presentacions que conformen part de la programació de La Escocesa.

TALLER DE RISOGRAFÍA

Des de finals del 2017, La Escocesa disposa d'una màquina de risografia en un espai principalment destinat a la autopublicació de llibres artístics i reculls editorials que tenen a veure amb les accions que es vehiculen al centre a través de les beques de recerca i experimentació artística. El projecte d'Edicions La Escocesa es basa en l'autoproducció, lligada, però, a un sistema institucional d'edició i distribució professional.

PATI INTERIOR

Aquest pati es troba entre la Nau Johnson i la Nau L. Funciona com un passadís que queda resguardat de la llum natural i que s'utilitza com a menjador, espai de reunió i altres activitats.

TALLERS INDIVIDUALS

L'espai compta amb 24 tallers disposats entre el nivell 0 i el nivell 2 de la Nau Johnson. Recentment s'han sumat tres tallers més a la Nau L. Els tallers tenen una dimensió d'entre 30 i 35 m², i disposen de taula, cadira i estanteries.

TALLERS PER COL·LECTIUS

A partir del març del 2020, La Escocesa compta també amb 2 tallers per a col·lectius de 3 o més persones. Aquests tallers tindran una dimensió d'uns 50 m² i disposaran de diverses taules i cadires, així com estanteries.

CUINA COMUNITÀRIA

Hi ha dues cuines a disposició dels artistes residents, una al nivell 0 i l'altra al nivell 2. Ambdues compten amb tot l'equipament necessari per a que les artistes puguin cuinar. Les cuines són un emplaçament important per la generació de petites comunitats entre artistes, un espai que és sempre compartit i que genera orgànicament dinàmiques col·laboratives.

TALLER DE FOTOGRAFIA ANALÒGICA

Des del 2019, La Escocesa compta amb un taller experimental de fotografia analògica, pensat col·lectivament a partir de les necessitats d'experimentació amb el format fotogràfic per part dels artistes. El laboratori compta amb una zona de revelat, una de rentat amb piques grans per treballar grans formats, i amb quatre ampliadores específiques, pensades per desenvolupar diverses tècniques experimentals que van des de treballs alternatius amb còpies de contacte fins a impressions fotogràfiques en escultures a partir d'emulsions.

TALLER EN ROTACIÓ PER SÒCIES USUÀRIES

D'entre les diverses avantatges que obtenen les sòcies usuàries no residents, es troba la possibilitat de reservar per setmanes un taller de La Escocesa. L'ús d'aquest taller no serà permanent, sinó que està pensat per projectes específics, preparacions d'exposicions, etc.

ESTUDI DE FOTOGRAFIA I VÍDEO

Així mateix, La Escocesa posa a disposició de les sòcies usuàries i residents un estudi de fotografia i vídeo d'uns 50 m². L'estudi compta amb tres fons diferents (blanc, negre i croma) i amb tres focus de llum contínua i flash. L'ús del taller es realitza necessàriament per reserva prèvia.

RECURSOS MATERIALS

La Escocesa compta amb servei wifi, 4 ordinadors, una estació d'edició de vídeo, un equip fotogràfic i de vídeo, 2 projectors, 2 monitors de TV, un equip de so amb microfonia per directes, una màquina de risografia i diversos materials per a la confecció de publicacions (guillotina, grapadora, plegadora, etc.). Compta també amb diverses eines per al treball manual.

RECURSOS D'INFORMACIÓ

La Escocesa compta amb serveis de comunicació interna, un llistat de correu electrònic per a comunicacions de convocatòries i accions o esdeveniments artístics de rellevància, un newsletter d'activitats pròpies i notícies del sector, i una biblioteca amb catàlegs, llibres d'art, documentació d'entitats d'arts visuals i edicions dels artistes i col·laboradors.

NOUS TALLERS Nau L

La Escocesa es troba actualment en negociació amb l'Institut de Cultura de Barcelona per la cessió provisional de la Nau L, annexa a la Johnson, on actualment es troba emplaçada la fàbrica de creació. L'objectiu d'aquesta negociació és obtenir mitjançant un acord temporal, renovable anualment i fins que no hi hagi un pla d'usos definitiu dels espais, la cessió d'aquesta nau per acollir-hi residències artístiques de curta durada. L'espai en qüestió podrà acollir de 9 tallers addicionals: 7 individuals i 2 per a col·lectius.

TALLER COMUNITARI DE FUSTA, METALL, CERÀMICA I TEIXIT

En paral·lel a la creació de nous tallers a la Nau L, s'utilitza un espai compartit enfocat en els projectes matèrics amb diferents taules de treball i eines bàsiques amb les que poder treballar fusta, metall, ceràmica i teixit.

Equip de treball

Enric Puig Punyet

Director fins al febrer de 2021.

Doctor en Filosofia (UAB-ENS París), comissari independent i escriptor. Ha estat professor a la Universitat Oberta de Catalunya i impulsor de institutinternet.org i Enter Forum, trobada internacional sobre societat i tecnologies. Ha realitzat projectes culturals a institucions com el CCCB, el MACBA, l'Arts Santa Mònica o Alhóndiga Bilbao. Col·laborador habitual a La Maleta de Portbou i El Periódico, és autor dels llibres La cultura del ranking (Bellaterra, 2015), La gran adicción (Arpa, 2016) i El Dorado (Clave intelectual, 2017).

Alba Colomo Gil

Directora a partir de juny de 2021.

Treballadora cultural, cofundadora del col·lectiu i espai in(ter)dependent La Sala. Durant el 2020, ha investigat les possibilitats de la permacultura com a metodologia en l'art contemporani, com a part del programa de suport a la creació de Jerwood Arts 2020 (el Regne Unit). Durant 2021-22 està desenvolupant el projecte fantasmes que circulen com a part del programa NO EXPO del Museu Reina Sofia, Madrid. En 2019 va formar de l'equip curatorial de FotoNoviembre'19 en el TEA, Tenerife. Entre 2015 i 2018 va ser comissària del departament de Programes Públics i Recerca en Nottingham Contemporary (el Regne Unit), on va iniciar processos col·lectius transversals entorn de l'anàlisi institucional, ecologia i salut mental.

Alba Feito

Comunicació

Llicenciada en Belles arts i Màster en Filosofia Contemporània. Ha participat en col·lectius artístics i en projectes d'autopublicació. També ha fet part d'espais veïnals, com ara la impremta de Can Batlló.

Pablo Santa Olalla

Producció

En el camp expandit de les arts, treballa des de la teoria i la pràctica, com a investigador, arxiver, gestor cultural, comissari. És doctor en Història de l'Art Contemporani, té un Màster d'Estudis Avançats d'Història de l'Art i és llicenciat en Belles arts.

Sara Agudo Millán

Convocatòries

Graduada en Art i Disseny a l'Escola Massana, va cursar el Màster en Producció i Recerca Artística a la Facultat de Belles Arts de Barcelona. Ha treballat en diversos projectes i institucions culturals en paral·lel a la seva trajectòria artística, des de la qual investiga al voltant de la percepció i el llenguatge.

Helena Calafell Muñoz-Castanyer

Gestió d'espais

Graduada en Comunicació i Indústries Culturals, durant els seus estudis va fer les pràctiques a La Escocesa, on posteriorment hi va desenvolupar tasques de producció. Anteriorment ha treballat al Teatre Lliure, a Can Felipa i ha participat en diversos projectes associatius.

Isabel Sánchez

Comptabilitat

És organitzadora i administradora d'empreses i autònoms des del 1993. És experta en tràmits administratius amb entitats públiques i en resolució de problemes de gestió, ocupant-se professionalment de diverses empreses i associacions des de fa més de quinze anys.

Daniel Zucchelli

Manteniment

Ha treballat en muntatge de stands per a diverses fires internacionals, en muntatge d'escenografies per gires i diverses tasques de manteniment per companyies teatrals i art de carrer.

Laura Casadevall

Becària

Estudiant de Comunicació i Indústries Culturals. Ha format part de diversos projectes musicals i escenogràfics dins el món de la Big band i de la màgia. Interessada pel descobriment de disciplines artístiques plàstiques per a l'expressió personal.

Canvi de direcció

Durant l'any 2021 ha canviat la direcció de La Escocesa. Al febrer, l'antic director, Enric Puig Punyet, va ser nomenat director del centre Arts Santa Mònica amb exigència d'incorporació immediata. Al mes de març es va obrir la convocatòria per cobrir la plaça de direcció de la Escocesa, que va finalitzar el 15 d'abril de 2021. El procés de selecció es va realitzar en dues fases, una primera en la qual es van demostrar les intencions de manera breu i, després d'una preselecció, un segon torn en el qual les persones designades, després de visites al centre, van poder presentar un avantprojecte amb les seves propostes per a la gestió i coordinació de La Escocesa.

El procés i les entrevistes realitzades van ser seguides per un jurat format per: Montserrat Moliner, *artista i gestora cultural, membre del col·lectiu La Volta del barri de Sant Narcís (Girona) i presidenta de la Plataforma Assembleària d'Artistes de Catalunya (PAAC)*; Nancy Garín Guzmán, *periodista independent, investigadora d'art i curadora que treballa en projectes relacionats amb el pensament crític, les noves pedagogies, els arxius, la memòria i el descolonialisme*; Marcos García Cristóbal, *gestor cultural, responsable de la programació i director de Medialab-Prado fins a 2021*; Conxita Oliver Cabestany, *representant del Departament de Cultura de la Generalitat de Catalunya*; Rosa Gibert *com a representant del Institut de Cultura de Barcelona*; i dues persones de la junta de l'Associació d'Idees EMA, Marina Rubio Marco i Valentina Alvarado Matos.

El jurat va triar a l'Alba Colomo com a nova directora de La Escocesa fins al 2024.



2 COMUNITAT

2 COMUNITAT

Un dels objectius principals de La Escocesa com a fàbrica de creació és oferir espais de residència a artistes locals i internacionals per que puguin desenvolupar un projecte artístic en una temporalitat fixada. S'entén que el projecte artístic individual de les residents s'ha de desenvolupar en paral·lel a la voluntat de participar també en el projecte col·lectiu del centre.

Totes les artistes residents accedeixen a un taller en residència a La Escocesa a través d'una convocatòria pública, que s'adreça a artistes que desenvolupen el seu treball artístic en l'àmbit de les arts visuals. La selecció es realitza mitjançant un jurat extern designat pel centre i dues artistes residents, juntament amb la direcció que s'encarrega de triar els candidats. Els criteris de valoració són la qualitat artística de les propostes presentades, la seva singularitat, la innovació i el nivell d'implicació i dedicació en el seu treball artístic individual i en el projecte col·lectiu de La Escocesa.

El període de residència ofert és de 1 any com a mínim i el màxim de 2 anys, i s'intenta arribar a un equilibri intern entre les residents de curta durada i les de llarga durada. Les residents implicades activament en el projecte poden renovar fins a 5 anys la seva estança, si ho desitgen, per tal d'enfortir la seva relació amb la institució, així com la base associativa vinculada al projecte. Actualment, La Escocesa compta amb 24 tallers d'unes dimensions d'entre 30 i 35 m². Són espais adequats, diàfans, amb llum natural, d'ús particular i exclusiu. A més, compta amb 3 espais per a investigadores en residència i 2 espais d'uns 50 m² per a col·lectius.

Residències artístiques

La Escocesa ofereix 18 places aquest any per a residències de llarga durada, destinades a creadores provinents de qualsevol disciplina que vulguin formar part de la comunitat. Les modalitats de residències ofertes són les següents:

A. Residències de creació

Tallers d'ús privat per a artistes i creadores multidisciplinars (individuals o en col·lectius integrats per un màxim de 3 persones) que requereixin un espai de treball. Els tallers tenen dimensions (al voltant dels 30 m²) i característiques variables, de manera que la seva assignació es determinarà en funció del que millor convingui a cada artista o cada projecte. Tots, però, tenen obertures a la part superior, fet que converteix La Escocesa en un espai de negociació acústica entre totes les residents.

A1. Durada de 2 anys: juny 2021 – maig 2023

A2. Durada de 1 any: juny 2021 – maig 2022

B. Residències hipermatèriques

Tallers d'ús privat per a artistes i creadores multidisciplinàries (individuals o en col·lectius de màxim 3 persones) que requereixin un espai d'exploració d'un grau alt matèric. Els tallers tenen una dimensió de 20 m², amb accés directe al pati i són límitrofs als tallers comunitaris i a grans espais comuns de treball, pel que estan especialment concebuts per a pràctiques amb una gran càrrega matèrica i amb formats grans o pesats. Es tracta d'un espai amb major capacitat d'absorció de pràctiques sorolloses i polsoses, i poc apte per al treball d'oficina. L'estructura i obertura d'aquests tallers és modulable, fet que permetrà a les seves ocupants una major adaptació i personalització de l'espai de treball. Els períodes de residència tindran una durada d'un any, de juny de 2021 fins a maig de 2022.

B. Durada de 1 any: juny 2021 – maig 2022

C. Residències d'investigació

La Escocesa convoca 3 places per a residències d'investigació, dirigides tant a individuals com a col·lectius que es trobin actualment desenvolupant alguna activitat de recerca sobre qüestions relacionades amb les arts en general o sobre algun àmbit lateral que pugui establir connexions amb la comunitat de La Escocesa. La concessió de la residència garanteix una taula de treball i una estanteria pròpia per a emmagatzematge en un lloc de treball destinat específicament a aquesta finalitat, dins de les instal·lacions de La Escocesa. Així mateix, també dóna accés als espais comuns, podent-se utilitzar com a espais de reunió, a la biblioteca i la fanzinoteca de La Escocesa, així com a la resta de recursos que s'ofereixen a la resta de residents.

C. Durada de 1 any: juny 2021 – maig 2022

Característiques de les residències

Totes les residències tenen un cost de 48€ mensuals, en concepte de les despeses derivades de l'ús del taller. Aquest preu inclou servei d'internet, electricitat i aigua, i és aplicable tant en els usos individuals com col·lectius de tallers a La Escocesa. Les residències de recerca (modalitat C), pel fet de no disposar d'un taller propi, queden exemptes de les despeses derivades. Seguint el model de gestió associativa del centre, les residents passaran a formar part de l'Associació d'idees EMA, òrgan gestor de l'espai de La Escocesa. La totalitat de residents es convertiran automàticament en associades, per la qual cosa hauran d'abonar addicionalment una quota de 10€ al mes. Les tres modalitats de residència donen dret a fer ús dels espais comuns i els serveis que ofereix La Escocesa. Els projectes artístics desenvolupats en el marc d'una residència comptaran amb el suport de l'equip tècnic del centre, tant en l'àmbit d'assistència a la producció com d'assessorament general. Així mateix, donen dret a optar a les modalitats internes de les beques d'investigació i experimentació artística convocades anualment, així com a les diferents beques d'internacionalització. Les residents tindran també l'oportunitat de participar en els projectes i exposicions proposats per La Escocesa.

Requisits

Pot presentar-se a la convocatòria qualsevol creadora major d'edat de qualsevol disciplina, sense distinció de nacionalitat, origen o residència actual. És únic requisit que la sol·licitant es trobi actualment desenvolupant alguna activitat de recerca o producció sobre qüestions relacionades amb les arts en general. Les sol·licitants han d'especificar una única modalitat en el moment de la presentació.

Documentació

Les sol·licitants hauran de presentar un únic document en pdf, format per la fitxa de la convocatòria, una presentació de la sol·licitant o el projecte a desenvolupar, una carta de motivació i una breu nota biogràfica o curricular. Han de quedar clares les intencions per formar part de la comunitat de La Escocesa, així com els elements de la seva trajectòria que consideri interessants com a aportació dins del col·lectiu d'artistes. A més s'ha d'incloure informació de projectes desenvolupats anteriorment.

Selecció

El jurat compost per Jara Rocha, Marc Vives, Montserrat Moliner i el director de La Escocesa Enric Puig Punyet amb Carlos Vásquez Méndez i Antonia Rossi com a artistes residents que han avaluat solament les sol·licituds externes. La selecció final, entre els més de 120 projectes presentats, s'ha fet sobre la base d'una valoració numèrica realitzat pel jurat mitjançant vot de cadascuna de les seves membres. Per tal d'aconseguir un equilibri entre les noves residents i el nucli associatiu del centre, s'han reservat un 20% de les places destinades específicament a les artistes que ja són sòcies actualment de l'Associació d'idees EMA.

Residents 2021

Actualment, La Escocesa compta amb 34 artistes en residència que són els següents i es troben detallats a la web: <https://laescocesa.org/ca/Residents>

Valentina Alvarado Matos
Matilde Amigo Fernández
Carmen de Ayora
Daniel de la Barra
Carla Boserman
Catarina Botelho
Paula Bruna
Carolina Campos
Joana Capella Buendia
Natalia Carminati
Natalia Castañeda
Juan Antonio Cerezuela
Dennis Dizon
Natalia Domínguez
Rafael Frazão
Sonia G. Villar
Alba García i Allué
Ari Gatak
Ariadna Guiteras
Julia Aurora Guzmán
Toni Hervàs
Núria Inés
Mercè Jara
Marla Jacarilla
Michael Lawton
Tatiana M. Melo + Marta Archilés
Teresa Mulet
Jara Navarlaz Napal
Radial Radiant
Antonia Rossi
Marina Rubio
Lxs sexiliadx
Ezequiel Soriano Gómez
Julia Spínola
Carlos Vázquez Méndez
Helena Vinent
Arquitectes de capçalera
Idensitat

Associació d'Idees EMA

L'Associació d'Idees EMA és una associació sense ànim de lucre que s'encarrega des de principis de 2008 de la gestió de La Escocesa. La Escocesa té una organització interna assembleària, constituïda per totes les associades, tant en la modalitat d'artista resident com usuària, de l'Associació d'idees EMA. Aquesta Assemblea és la que anualment, per votació, renova a la Junta directiva, composta d'una part electa d'aquesta. La Junta actua com a òrgan de representació de l'Assemblea integrada per totes les associades, i es reuneix setmanalment amb el director del centre per tal de decidir conjuntament les diverses línies d'actuació de La Escocesa. De cadascuna d'aquestes reunions se'n redacta una acta, que està a disposició de totes les associades.

Associades usuàries

Des del 2019, La Escocesa ha obert una nova modalitat d'associades, destinada a qualsevol artista o investigadora que vulgui convertir-se en usuària de l'espai de La Escocesa sense disposar d'un taller propi. Els avantatges de les associades usuàries són els següents:

- Ús dels espais comuns de La Escocesa, sense accés a un taller propi, així com de tots els recursos i serveis que ofereix el centre: risografia, taller d'impressió i enquadernació, sala de reunions, etc. (en el cas que alguns d'aquests serveis suposin un cost adicional, s'aplicaran les tarifes corresponents).
- Formar part de l'Associació d'Idees EMA, òrgan gestor de La Escocesa, relació mitjançant la qual es podrà participar a les assemblees amb veu i vot i obtenir els mateixos drets i deures que la resta d'associades.
- Possibilitat de presentar-se a totes les convocatòries i beques internes del centre, destinades a usuàries.
- Reservar puntualment (reserves per setmanes) un taller en rotació, per al desenvolupament d'un projecte específic.
- Contribuir a ampliar la base social del projecte de la fàbrica oberta de creació.

Els requisits per a sol·licitar l'alta d'associada a La Escocesa són els següents:

- Ser major d'edat.
- Trobar-se en l'actualitat en el desenvolupament d'alguna activitat artística o d'investigació sobre qüestions relacionades amb l'art en general.
- Presentar per correu electrònic a info@laescocesa.org la fitxa de sol·licitud degudament complimentada, acompanyada d'una carta on es detalli la trajectòria artística de la sol·licitant i una breu descripció de les motivacions de per a ser associada de La Escocesa.

La figura d'associada usuària està dirigida especialment a les persones que vulguin formar part de la comunitat artística i ciutadana de La Escocesa, contribuint a construir el projecte col·lectivament, i no com a solució per obtenir un taller de treball, ni un lloc d'emmagatzematge de material, ni un lloc on fer exposicions o difusions de l'obra en benefici propi. Les sol·licituds d'associada usuària es poden presentar un cop a l'any mitjançant convocatòria pública.

Durant els mesos de febrer i juliol, la Junta de l'Associació, conjuntament amb la direcció del centre, es reuneixen per valorar les sol·licituds. L'acceptació o rebuig de les sol·licituds es comunicarà a cada sol·licitant després d'aquestes valoracions.

La tarifa semestral per a les associades usuàries és de 58 €. Aquesta quantitat s'abonarà a l'inici de cada període, tant al març com al setembre. Les associades usuàries tenen dret a donar-se de baixa i a trencar la relació amb l'Associació al finalitzar cada període de sis mesos.

L'obertura del règim d'associada usuària a la comunitat artística i cultural de la ciutat fa de La Escocesa un espai de constant circulació d'idees i de processos creatius. Les usuàries poden utilitzar els espais comuns i tots els recursos que ofereix la fàbrica. Però, a més, formen part del teixit associatiu i poden accedir amb més facilitat, quan tenen un projecte que els hi exigeixi un espai dedicat, als tallers oferts en convocatòria pública. A partir de la doble tipologia d'associada, es convoca en règim intern, dins de cada convocatòria d'espais de treball, un 20% dels tallers ofertats. L'estratègia d'aquesta política és la de reforçar l'esperit associatiu i comunitari del centre, entenent que cadascun dels artistes que treballa a La Escocesa no només està desenvolupant un projecte artístic personal, sinó que també està contribuint a un projecte col·lectiu sobre la pròpia fàbrica de creació.

Aquesta tipologia d'associades usuàries serveix també per donar cabuda al centre a artistes que, pel seu tipus de treball, no requereixen d'un espai privat de treball sinó simplement d'un marc que els pugui servir per establir lligams cohesionadors dins de la comunitat artística de la ciutat.

Perspectiva de gènere

La Escocesa vetlla per la paritat en tots els grups que conformen la seva estructura, intentant compensar a més la introducció de persones del gènere femení que ha estat castigat històricament en posicions institucionals privades i públiques.

Al 2021, del total de 104 integrants de l'Associació d'idees EMA, compta amb 82 associades (22 artistes residents, 2 investigadores en residència i 58 associades usuàries), 21 associats (8 artistes residents, 1 investigador en residència i 12 associats usuaris) i 1 persona associada no binària. Pel que fa a l'equip de treball, hi ha 5 treballadores i 2 treballadors.

La Junta directiva de l'Associació, constituïda per votació a l'Assemblea General al maig de 2021, està constituïda actualment per 7 membres femenines (presidenta, secretària, tesorera i 4 vocals) i 2 membres masculins (2 vocals). Tot i que aquesta relació ja és corresponent al número d'associades, a partir de la següent Assemblea general, es tindrà especialment en compte que la composició de la Junta directiva reflexi la relació percentual que hi ha entre el número d'associades.

En paral·lel, una comissió formada per diverses artistes de La Escocesa ha redactat un protocol feminista que regula les relacions que s'estableixen entre les associades i membres de l'equip de treball. Aquest protocol ha estat acompanyat d'una sèrie de sessions de formació i reflexió sobre dinàmiques institucionals, amb la intenció d'aproximar-les a les lògiques derivades de les noves institucionalitats: desjerarquitzades, horitzontals, inclusives i amb relacions de cura i d'interdependència entre les seves integrants. La darrera versió del protocol es va tancar el 25 de novembre de 2021 i es troba a la pàgina següent.

Finalment, a nivell institucional, La Escocesa utilitza un llenguatge inclusiu en les seves comunicacions, fent servir el gènere neutre quan és possible i, quan no ho és, prioritant el gènere femení sobre el masculí com a mecanisme de compensació de les desigualtats històriques i socials.

Protocol Feminista de La Escocesa

La Escocesa és una fàbrica de creació sostinguda i gestionada per l'Associació d'Idees EMA, que promou des de la pràctica la creació d'un espai de cures. La seva organització interna és de tipus associatiu, el seu funcionament i dinàmiques laborals es basen en els valors del mutu suport i respecte. En els últims anys, hem elaborat mesures i eines d'actuació, com el present protocol, que estan en constant revisió i que serveixen per a protegir les idees que ens defineixen.

Això implica que totes les persones que tinguin un vincle amb La Escocesa, com a residents, sòcies, becades i altres usuàries (participants en qualsevol activitat o projecte que es realitzi a la fàbrica o en el marc de l'esdeveniment), són requerides a respectar aquest protocol i el seu codi de conducta. La corresponsabilitat de totes les parts esmentades respecte a la pròpia comunitat, és essencial per a garantir que La Escocesa sigui un espai més segur i que hi hagi una convivència respectuosa per a totes.

La Escocesa no tolera actituds de menyspreu, faltes de respecte, discriminació, assetjament sexual, ni abús verbal, escrit, visual o físic dins de les seves instal·lacions ni en cap lloc.

No es permeten conductes sexistes, xenòfobes, LGTBI+fòbiques, especistes, capacitistes, classistes, edadistes, d'intolerància religiosa, en cap cas ni circumstància.

Sostenim que:

- Res justifica una agressió (ni drogues, ni vestuari, ni hora, ni confiança, etcètera). Es produeix una agressió quan alguna persona se sent agredida: cadascú té els seus límits, que són variables en funció de les pròpies vivències. No és legítim qüestionar els límits de l'altra persona, els quals són subjectius i depenen del que cadascú sent. Una agressió no és un malentès, és un abús de poder d'una persona sobre una altra.
- Les persones agredides no són "víctimes passives", més aviat són supervivents del sistema patriarcal. Hem d'actuar sempre amb el consentiment de la persona agredida, respectar la seva decisió personal i política.
- Aquelles persones que reforcen la situació amb una actitud de complicitat, condescendència o completa indiferència són agressores passives.
- La vivència de la persona agredida no ha de ser jutjada ni qüestionada. Estem per a oferir acompanyament i suport.

Aquest document està en procés de construcció. Ha estat escrit en femení genèric com la resta de comunicats de La Escocesa. Continuarem desenvolupant un protocol d'actuació i acompanyament on indicarem algunes pautes a seguir i persones de contacte. Afegirem a més, un glossari i la bibliografia consultada.

Projecte Co

El prefix co-, procedent del llatí cum i de l'indoeuropeu -kom, significa 'junt', 'unió' o 'companyia': connexió, contacte, compromís, comunitat, corporalitat, però també confinament, coacció, cobrador, covid. Aquestes dues lletres prenen importància cabdal ara que el contacte és una cosa perillosa, la connexió virtual, la companyia absent i el compromís constantment negociat. Urgeix pensar en comunitat en el virus, cohabitar amb el virus i després del virus.

El Projecte Co- va néixer en un moment d'emergència col·lectiva a l'abril de 2020. Igual que altres sectors, el camp cultural va parar en sec a causa del COVID-19. Moltes institucions artístiques van detenir els seus programes, però La Escocesa va decidir activar-se internament, d'una manera crítica però segura. La crisi va accentuar la precarietat laboral en la cultura, especialment en col·lectius vulnerables dins del teixit artístic. Davant la urgència de pensar i conviure amb el virus, un col·lectiu d'artistes es va reunir per a trobar noves maneres de cohabitar els espais públics i culturals, construir plans de corresponsabilitat i seguretat social i compartir espais d'ajuda econòmica i de cures. La formació d'aquests grups de treball s'ha articulat com un programa extraordinari de 24 beques que La Escocesa ha ofert internament a la seva comunitat, contribuint a relançar l'activitat del centre i a auxiliar les economies de la comunitat artística. Les eines i mesures generades durant el procés han estat compartides amb altres agents de la ciutat.

Els grups que han format el Projecte Co són Consultori, Coctelera, Corpus, Comunicadores, Arxiu, Documentació, Co-obra, Risografia i Laboratori fotogràfic. Durant gairebé dos anys, aquests grups han anat canviant, mentre sorgia una nova forma de gestió de la fàbrica i esdevenien una peça clau en l'engranatge de La Escocesa, gestionant els espais i útils o creant protocols i esdeveniments. El CO-nsultori, la biblioteca difusa, els dissabtes tònic de la CO-ctelera i, el taller de fotografia i el d'edició, l'obrador col·lectiu CO-obra, són només algunes de les coses creades pel projecte. A través d'ell, artistes usuàries i residents, gestionen les necessitats del centre horitzontalment, vinculant recerca artística i treball de base. Una manera de comprendre i construir la institució la nova institucionalitat.

A l'acabar 2021 i amb l'entrada de la nova direcció, acaba el Projecte Co tal i com ha funcionat durant aquest temps, donant pas a les noves propostes del programa de l'Alba Colomo enfocades en repensar els plans d'actuació de cada grup.

Els objectius principals del Projecte Co han estat:

- Generar solucions útils davant les circumstàncies de treballadors culturals i ciutadania en relació amb l'activitat cultural provocades per la Covid-19.
- Facilitar una aproximació de la ciutadania a la cultura (continguts i mètodes) que vagi més enllà de la digitalització.
- Ajudar amb la problemàtica econòmica a la comunitat de la Escocesa i estendre la utilitat d'eines generades a altres artistes / treballadores de la ciutat.

Grups de treball

CONSULTORI ha dut a terme accions destinades a localitzar agents culturals en situació de precarietat, oferir-los recursos i grups de suport per pal·liar els efectes de la parada del sector cultural a pandèmia i moments posteriors. Ha identificat ajudes, convocatòries i subvencions amb les que ha configurat un base de dades en català, castellà i anglès accessible des de la web de La Escocesa. Ha esdevingut un grup de suport i assessoria sobre projectes en curs, realització de dossiers, aplicacions a convocatòries públiques i fonts de finançament o concursos. Valoració prèvia dels criteris de selecció de convocatòries (condicions laborals i professionals respectuoses amb el nostre àmbit) i els marcs territorials (per ordre, Barcelona, Catalunya, Espanya, Internacional). D'aquest grup va sorgir el Laboratori d'Idees per Convocatòries Cuidades, sobre el que es pot trobar més informació a l'apartat 3 i 5 d'aquesta memòria.

COCTELERA s'ha encarregat de proposar activitats destinades a recuperar la presència de l'art en l'esfera pública, i de el cos en les arts. Pensat primerament pel barri del Poblenou però amb la voluntat d'estendre's a tota la ciutat de Barcelona. Una de les accions creades pel grup ha estat els Dissabtes tònic, uns esdeveniments festius duts a terme en dissabte durant l'estiu. A partir d'una convocatòria pública es va convidar a participar a la xarxa artística de la ciutat i es va dissenyar una programació que tingués un caràcter performàtic i participatiu com música, dansa, teatre, instal·lacions, per idear diferents accions a les zones obertes al voltant de la fàbrica. També van fer possible la participació al festival Tallers Oberts del Poblenou, convocant un públic divers, que va poder assistir a la presentació de múltiples activitats de les artistes residents de La Escocesa. Una altra proposta del grup Coctelera van ser els Blah Blah tònic, uns esdeveniments estil Pecha Kucha dirigits a la comunitat expandida de La Escocesa, en els quals es convida a través d'un Open Call a les artistes a inscriure i participar. Per últim, es va encarregar de la logística i organització de l'esdeveniment Recreant Ruïnes, programant visites amb aforament limitat per les instal·lacions creades per 39 artistes a La Escocesa, que va permetre circular a el públic d'una manera distanciada i segura.

CORPUS va començar a analitzant críticament els protocols d'actuació sanitària sobre els cossos en l'espai de l'art, per suggerir protocols experimentals que ajudin a recuperar la presència no virtual amb seguretat. Per això, va compilar més de 80 manuals i documents (oficials i extraoficials, politicoadministratius i artístics), que van servir com a base per repensar els protocols sanitaris i culturals en moments de pandèmia. Els van organitzar amb categories com: metodologies i protocols; perspectives i enfocaments; desinfecció; separadors i distància; màscares i proteccions individuals. Es va contactar a agents artístics, però també científics, per obtenir assessories especialitzades. També ha establert col·laboracions amb institucions, com per exemple el MACBA, per observar els seus protocols i trobar maneres de millorar-los o ampliar-los sobre la base de la investigació realitzada. A més, CO-rpus ha donat suport a la programació de La Escocesa, especialment els Blah Bla tònic, els Dissabtes Tònic, recreant Ruïnes i Tallers Oberts. Ha implementat protocols i mesures de prevenció d'una manera lúdica i festiva. Així mateix, ha iniciat les sessions "CO-s" i "Political Therapy", esdeveniments de treball i experimentació amb pràctiques polític-somàtiques amb la xarxa extensa de La Escocesa.

COMUNICADORES han realitzat accions destinades a la difusió de les activitats, eines i processos proposats pel Projecte CO de cara a la ciutadania, a més d'assegurar la correcta comunicació entre l'entramat de grups de treball. També han treballat en el disseny d'una identitat visual i un pla de comunicació del projecte, des del naming al disseny i les seves aplicacions gràfiques. Han creat d'una guia de comunicació que analitza les necessitats comunicatives, i ordena i proposa diferents mitjans i estratègies, incloent llistes de premsa, agendes, formes organitzatives, estratègies, guia d'estil i protocols de comunicació. No obstant, la seva tasca principal ha estat gestionar RRSS, newsletter, web de la fàbrica i subwebs de el Projecte CO, juntament amb la elaboració de materials gràfics, i d'un calendari i un protocol de comunicació. Arrel del condicionament de taller de risografia surt el grup de Projecte Co RISO, amb qui han millorat l'espai, la instal·lació i manteniment de la màquina risogràfica i l'instrumental d'edició. Van dissenyar un pla d'ús i es van dur a terme formacions d'iniciació a la risografia.

CONECTORES i CONSEGUIDORES són dos grups que inicialment van dur a terme accions dirigides a eixamplar les possibilitats tant relacionals com econòmiques de el Projecte CO però no van perdurar al 2021. CONectores van generar un mapejat de centres i agents que volguessin entrar en diàleg per repensar les arts i la cultura en pandèmia. Van generar una base de dades amb més de 120 entrades, i van gestionar la comunicació amb múltiples instàncies, contactant-les entre si i amb altres grups d'el Projecte CO. CONseguidores van fer una base de dades amb més de 35 entrades de possibles finançadors del Projecte CO. Van buscar convocatòries, van elaborar dossiers i van presentar instàncies, en coordinació amb altres grups d'el projecte, per ampliar el finançament.

ARXIU ha estat clau per a la creació de sistemes de biblioteca i ordenació documental a la fàbrica de creació, des de metodologies d'investigació artística. Va construir un sistema d'arxiu multimèdia per a les activitats de centre, així com un repositori històric, digital i físic. El treball de recopilació ha estat realitzat offline i a través del Cloud (repositori en línia de La Escocesa). També va dur a terme la gestió i el seguiment de les publicacions d'Edicions La Escocesa, sorgits de l'activitat de centre, amb les autores i els proveïdors (disseny i impressió, ISBN, distribució).

A part, també va crear una biblioteca experimental i descentralitzada en l'espai de la fàbrica, amb un catàleg de més de 200 publicacions, a partir de diferents fons i donacions (Radial Radiant, Ezequiel Soriano, Fanzinoteca Alba Feito / Zosen Bandido, Arxiu Muntadas). Ordre físic dislocat entre la planta baixa i alta de La Escocesa, i catàleg en línia a la plataforma Notion, per a llibres d'artista, fotollibres, fanzines, llibres d'art, catàlegs, printed web, escriptura no-creativa, etcètera. A més, van dur a terme esdeveniments de dinamització, seleccions temàtiques, instal·lacions i xerrades mensuals, obertes a la comunitat extensa de La Escocesa i a el públic general, amb relacions externes com amb la galeria Chiquita Room.

DOCUMENTACIÓ s'ha dedicat a documentar l'activitat de centre, organitzar els materials audiovisuals que permeten explicar els seus processos i espais, i a gestionar l'accés als mateixos per part d'agents externs. Aquest grup de treball crea materials fotogràfics i audiovisuals de totes les activitats que es realitzen tant dins de La Escocesa com en altres llocs i institucions. En col·laboració amb Arxiu, construeix un arxiu fotogràfic de tots aquests esdeveniments, a més de gravar en vídeo alguns d'ells. També realitza un arxiu de càpsules de vídeo en què cada resident parla de la seva obra i línia de treball.

Ha dut a terme l'elaboració d'un dossier fotogràfic d'espais de La Escocesa, per a la web de La Escocesa i per altres webs d'espais singulars, juntament amb l'administració de la seva cessió o lloguer per rodatges, sessions de fotos, o altres activitats creatives. Sempre prèvia aprovació de la Junta d'artistes que gestiona el centre, Documentació atén les necessitats dels equips sol·licitants.

FOTOGRAFIA ha realitzat accions destinades a establir un laboratori fotogràfic a La Escocesa, preparat per al seu ús per la xarxa extensa de centre, però també per l'ecosistema artístic local. L'acció va partir de la transformació d'un petit espai al terrat de la fàbrica en un complet laboratori fotogràfic fix, adaptant l'espai existent a les necessitats (aïllament a la llum exterior, presa d'aigua, instal·lació d'un sistema de llum vermella, construcció de mobiliari necessari el treball amb les ampliadores, espais d'emmagatzematge, assecat i neteja dels materials, etcètera). Ha inventariat dels materials disponibles, que resta a disposició de la comunitat per a la consulta en tot moment en el Cloud de el centre. A través de donacions o compres directes, adquisició dels elements necessaris per al revelat i positivat en blanc i negre (fotografia i film), així com per a altres processos com la cianotípia, el treball amb emulsió líquida o l'ampliació, amb els quals actualment treballen les residents i sòcies. Per assegurar un ús correcte de el material fotogràfic s'ha establert un protocol d'etiquetatge i gestió dels químics; unes zones d'emmagatzematge diferenciades que assegurin una bona conservació i ús de tots els materials; i unes tarifes accessibles per a totes les persones que fan ús dels químics fotogràfics i de el paper comú. A més han dissenyat i realitzat tallers d'iniciació i especialització en el revelat i el positivat en blanc i negre. Per últim, s'ha desenvolupat un manual d'aquests processos bàsics que està disponible físicament al laboratori i que s'envia a totes les persones que realitzen el taller d'iniciació amb l'objectiu de servir de material de consulta.

CO-OBRA ha establert un taller matèric per a fusta, metall i ceràmica a La Escocesa, dirigit a artistes residents amb necessitats específiques d'espai i maquinària per a producció d'obra, així com a totes les persones de la xarxa extensa, i també, mitjançant la programació de tallers oberts a la ciutadania. L'activitat va començar amb la transformació de l'espai en ruïnes de l'espai de la Nau L de La Escocesa en un obrador col·lectivitzat, mitjançant el disseny de l'espai i la instal·lació de taules de treball i zones d'emmagatzematge. Així es va poder col·lectivitzar l'ús i el consum d'eines industrials com el forn elèctric per a ceràmica per al seu ús públic, serres i altres. Per això, es va crear un manual i un tarifari d'ús de la infraestructura, que permet a la xarxa extensa de La Escocesa accedir adequadament a l'espai, amb un sistema de formació i treball segurs. A més, es va dur a terme la instal·lació d'un forn de llenya al pati de La Escocesa, en col·laboració amb agents de la xarxa extensa de centre, a més d'alumnes de l'Escola Industrial amb les que es va establir un conveni de pràctiques per a les alumnes de ceràmica.

Beneficiaris del Projecte Co

Les persones beneficiàries s'organitzen en els següents cercles concèntrics:

XARXA PROPERA

A La Escocesa hi ha 34 residents i unes 104 sòcies usuàries. Aquesta comunitat s'ha vist afavorida per les beques de el Projecte CO, així com pels recursos oferts per cada grup de treball. Primer l'activitat es va organitzar per pal·liar els efectes de la pandèmia; en una segona fase s'ha dirigit cap a una institucionalitat crítica. L'optimització d'estructures funcionals ha servit per oferir millores socioeconòmiques a les artistes, i per enfortir els llaços comunitaris.

COMUNITAT ARTÍSTICA LOCAL

El sector creatiu local s'ha beneficiat d'activitats com les de CO-nsultori, que mapeja les problemàtiques culturals locals per oferir recursos i grups de suport, o com els esdeveniments de CO-ctelera, que serveixen per oferir espais segurs de visibilitat professional. Entre el Projecte CO i el sector local s'han intercanviat experiències i aprenentatges relacionats amb la pandèmia i amb l'estat de l'ecosistema artístic. A la deriva d'institucionalitat crítica, l'activació de tallers i serveis autogestionats ha repercutit directament en els recursos a disposició de la comunitat artística local.

VEÏNES I PÚBLICS PRÒXIMS

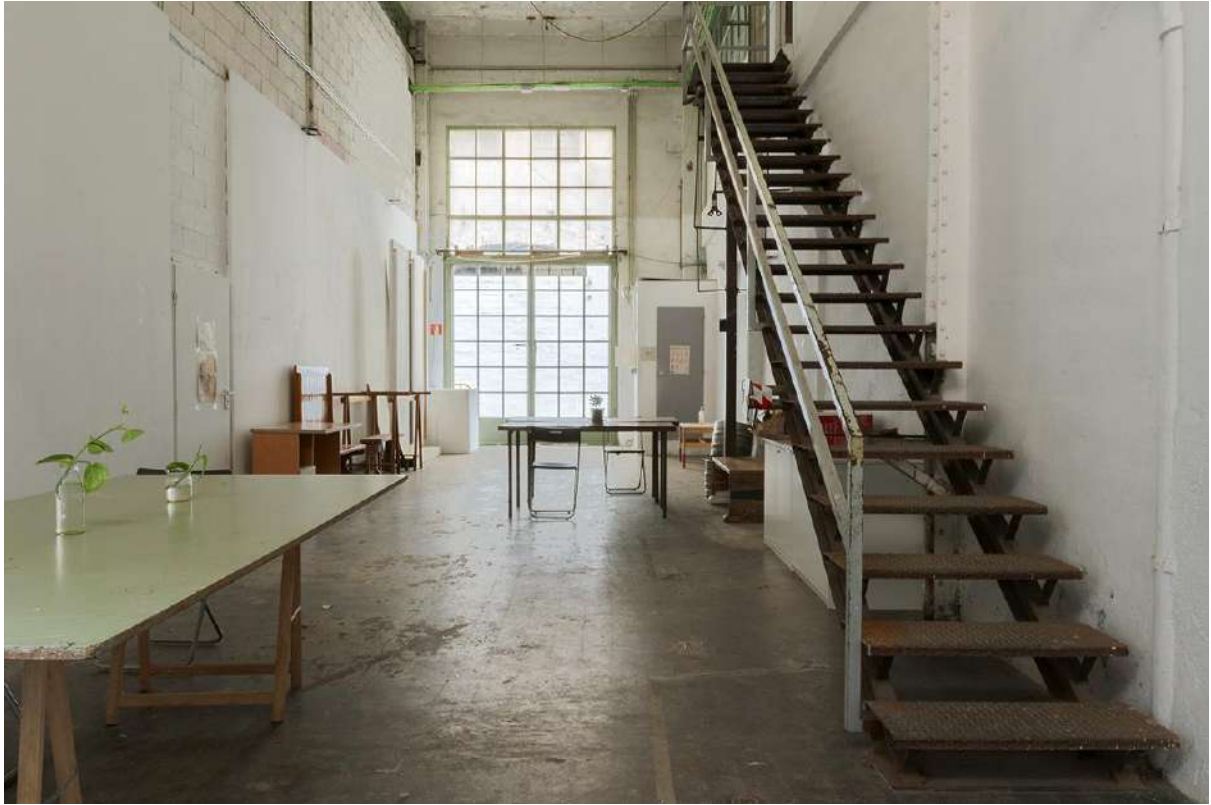
La reactivació corporal-cultural de l'espai públic, des d'esdeveniments i accions com els de CO-ctelera o CO-nsultori, beneficien a les veïnes, al teixit associatiu del Poblenou i, en general, a la ciutadania de barri i la ciutat. Han accedit a una programació cultural diversa, amb la qual reflexionar i gaudir sensorialment. Per a això, la difusió de les CO-municadores ha estat essencial.

TREBALLADORES CULTURALS EN GENERAL

En la primera fase, les CO-nectores van entrar en contacte amb tot tipus d'agents culturals per compartir les afectacions degudes a la pandèmia. Instàncies locals i internacionals han estat assolides pel Projecte CO. Gràcies a les CO-municadores, Arxiu i Documentació, l'ecosistema format es beneficia de les anàlisis i eines creades. Les compilacions de recursos d'el CO-nsultori han estat útils a nivell nacional; així com els protocols sanitaris experimentals de CO-rpus, en col·laboració institucional. En la seva deriva cap a la nova institucionalitat, el Projecte CO pot servir de cas d'estudi o metodologia pràctic-experimental per a altres llocs.

PÚBLIC GENERAL

La ciutadania ha accedit a la informació de el projecte de manera ordenada a través de les RRSS i la web de La Escocesa. S'ha beneficiat de les activitats i recursos, online o presencials. En aquest sentit, l'activitat de CO-rpus mereix una especial menció: la seva compilació de protocols, el seu estudi al costat de expertes sanitàries, i les seves propostes de noves maneres d'actuació sota el COVID-19 fan més habitables i inclusives les normatives de protecció destinades a la ciutadania per les instàncies governamentals i culturals.



3 INVESTIGACIÓ I FORMACIÓ

3 INVESTIGACIÓ I FORMACIÓ

La programació de La Escocesa es nodreix de diversos projectes de recerca seleccionats mitjançant convocatòria pública. Cadascun d'aquests projectes no només és dotat econòmicament, sinó que es beneficia d'un seguiment per part de la direcció del centre, de suport a la producció i a la comunicació, juntament amb la resta de serveis que ofereix La Escocesa. El focus de tots aquests projectes que configuren la programació anual no està posat en la producció sinó en els processos artístics, al voltant dels quals es generen estratègies de creació de públics en petits nuclis comunitaris. S'entén, doncs, la recerca i l'experimentació artística com a nucli de programació, prioritzant aquells projectes que no posen l'accent en la producció d'obra, sinó que provoquen que el propi procés creatiu pugui generar, entre d'altres, dinàmiques de participació col·lectiva (tallers, performances, accions o projeccions obertes al públic), nuclis de conceptualització i generació de continguts (conferències, converses o publicacions) i propostes experimentals de prova i error que reposin en el procés i no en la presentació de l'obra acabada.

La Escocesa concep la formació completament lligada als processos de recerca que vehicula, en dos sentits. El primer, entenent que les accions que es desprenen de les línies de recerca poden entendre's com a una formació no reglada per la ciutadania, en tant que estan pensats específicament en relació a les dinàmiques socials que són capaces de provocar. En aquest sentit, La Escocesa treballa tant a nivell territorial com generant accions d'impacte a comunitats concretes, entre elles les formades en les pròpies institucions educatives reglades. El segon sentit és en tant que La Escocesa ofereix complements de formació per tal de dotar de continguts i fer créixer els projectes de recerca que s'hi estan desenvolupant. Aquestes dues estratègies, unides, creen una circulació de doble sentit entre investigació i formació.

PROJECTES DE RECERCA I EXPERIMENTACIÓ

La Escocesa obre una convocatòria de projectes de recerca i experimentació, dirigida tant a sòcies com a persones externes, l'objectiu de la qual és promoure projectes, individuals o col·lectius, per a realitzar al llarg del 2021. Aquests han d'estar d'alguna manera vinculades amb l'àmbit artístic i han de contenir aportacions de continguts, conceptualització, metodologia, planificació, formació i estratègies de col·lectivització. Dins de l'estructura modular de les beques, comptem amb un mòdul de col·laboració amb CREAM i un altre amb Idensitat.

S'entén per projectes de recerca i experimentació aquells que no posen l'accent en la producció d'obra, sinó que provoquen que el propi procés creatiu pugui generar, entre d'altres, dinàmiques de pensament en col·lectiu, nuclis de conceptualització i generació de continguts, i propostes experimentals de prova i error que es recolzin en el procés i no en la presentació de l'obra acabada. Tot i que puguin partir d'un nucli d'obra preexistent o d'una línia de recerca en curs, les propostes han de presentar un procés que tingui lloc durant un temps determinat (dins del 2021) i que es basi en una metodologia pròpia i explícita, en un calendari d'accions i en una estimació pressupostària detallada que cobreix les despeses necessàries per a poder desenvolupar les propostes.

Àmbit temàtic general de 2021

La Escocesa situa el seu àmbit d'acció en l'obsolescència com a situació des de la que qüestionar lateralment les relacions i les concentracions de poder que es desprenen dels sistemes tecnològics i socioeconòmics hegemònics, entenent les tecnologies com les diverses estructures complexes que estandarditzen un model concret de relació tècnica entre els cossos i amb l'entorn, seguint un determinat logos, és a dir, una raó reguladora concreta. L'acció artística practicada des de l'obsolescència i la lateralitat obre la possibilitat d'imaginar alteracions del sistema imperant, alteracions que sorgeixen de les múltiples formes d'empoderament que nous diàlegs amb els cossos deixats al marge, oblidats, són capaços de provocar. La convocatòria de La Escocesa ha prioritzat aquells projectes de recerca i experimentació artística que s'emplantin en aquesta línia d'acció.

Estructura modular

La convocatòria de projectes de recerca i experimentació artística La Escocesa 2021 es presenta amb una estructura modular. Els diferents mòduls que es descriuen a continuació poden combinar-se entre ells per tal de satisfer les múltiples derivacions i complexitats que cada projecte proposi.

Mòdul base - Recerca.

El mòdul base d'aquesta convocatòria cobreix els honoraris corresponents a la dedicació en matèria de recerca que requereix cada projecte.

Mòdul A. Producció.

Aquest mòdul pot incloure convidades externes, amb un màxim pressupostari de 150€ per sessió, així com col·laboracions esteses d'agents externs, els honoraris dels quals s'hauran de calcular també en base a 8€ per hora dedicada al projecte. Pot incloure també un màxim de 200€ en concepte de vols, transports o dietes. Per últim, poden incloure un màxim de 400€ en concepte de materials i qüestions accessòries als processos presentats. El pressupost total per al mòdul A (producció) no pot superar els 1.000€.

Mòdul B. Nexes ciutat en col·laboració amb Idensitat.

A partir de l'eix temàtic "Connexions intersubjectives" i immersos en un context de distanciament social, obrim un mòdul per projectes de recerca artística per explorar les transformacions i nous imaginaris que afecten a conceptes que fonamenten l'espai social contemporani. En el marc d'aquest mòdul es seleccionaran 2 projectes d'investigació artística que busquin activar processos que involucrin a persones o col·lectius de la ciutat de Barcelona, sempre dins de la lògica processual de la proposta i tenint en compte la situació actual que dificulta treballar en espais col·lectius. Es vol fomentar la pràctica artística que combina implicació activa de persones en processos de creació col·lectiva, recerca contextualitzada en el territori, aprenentatge compartit, intercanvi de coneixement i socialització dels processos i resultats. Les propostes tindran l'acompanyament de l'equip d'Idensitat.

Mòdul C. Ecotons en col·laboració amb el CREAM.

Els ecotons són zones de transició entre comunitats ecològiques diferents, llocs en certa manera marginals on es posen en contacte realitats diferents, on sorgeixen tensions però també fertilitats inesperades. El present mòdul es dirigeix a persones interessades en participar en una residència artística en un centre de recerca en temes d'ecologia i canvi global, plantejant una proposta que persegueixi un diàleg entre el món de l'art i la recerca científica i que reflexioni al voltant de la situació actual de crisi ambiental global. Ecotons es planteja com un node específic que comparteix i es nodreix de l'objectiu essencial del CREAM: contribuir al coneixement sobre conservació i gestió del medi ambient i el territori, a més de l'adaptació al canvi ambiental a escala local, regional i global (<http://www.cream.cat/>). Pel marc Ecotons es seleccionarà dins d'aquesta convocatòria un projecte de recerca o producció artística, en qualsevol àmbit i format, que explori transformacions i nous imaginaris relacionats amb la recerca que es duu a terme al CREAM (<http://www.cream.cat/ca/recerca>). Aquests projectes involucran a, com a mínim, un investigador o una investigadora vinculat al CREAM i a un membre de la Escocesa, que tutoritzaran el procés.

La persona seleccionada tindrà accés al personal investigador del CREAM, a les plataformes científiques i tecnològiques que s'utilitzen per recopilar, interpretar i visualitzar dades, tindrà estatus de membre del CREAM durant el desenvolupament de la residència, visibilitat per a l'artista i el seu treball a través dels canals de comunicació del CREAM, i la possibilitat de treballar a l'estació experimental de Can Balasc, la qual consta d'instal·lacions de recerca i d'una masia amb espais amplis i multifuncionals envoltada de boscos al Parc de Collserola.

Mòdul D. Publicació.

La present convocatòria incentiva la publicació en qualsevol tipus de format, tant dels processos de les investigacions i experimentacions com en forma d'esborrals dels resultats finals o provisionals. Per fer-la, La Escocesa posa a disposició dels projectes seleccionats el seu taller d'autoedició, que inclou una màquina de risografia amb cinc tambors de tintes. De la mateixa manera, La Escocesa s'encarregarà, en el cas en què es prefereixi, de la producció de la publicació a través de la impremta digital amb la que treballa habitualment. Per últim, el present mòdul ofereix també la possibilitat d'explorar qualsevol altre format de publicació que sigui convenient per al projecte, ja sigui en paper o digital.

El disseny i maquetació de la publicació, així com la producció en el cas d'utilitzar risografia, correrà a càrrec de les persones responsables del projecte desenvolupat. En el cas que La Escocesa trobi la publicació interessant i en relació amb la seva línia editorial, podrà considerar incloure-la dins del seu catàleg. Aquesta decisió la prendrà la direcció del centre i estarà subjecta a la presentació de la maqueta en format digital abans de la seva impressió.

En el cas que es produeixi aquest acord, se li assignarà a la publicació un ISBN i es signarà el contracte editorial pertinent entre La Escocesa i l'autor, a qui s'abonarà addicionalment un 15% de l'import dels volums adquirits per La Escocesa, en concepte de drets d'autor.

El present mòdul inclou un màxim de 300€ d'honoraris propis o externs en concepte de disseny i maquetació de la publicació, més 300€ més en concepte de producció. Aquest últim import és equivalent a 80 exemplars en dinA5 de 64 pàgines a 2 tintes en risografia; i a 100 exemplars en din A6 de 150 pàgines a 4 tintes amb impressió digital i enquadernació fresada. El pressupost per a aquest mòdul no pot ascendir en cap cas un total de 500€.

Requisits dels sol·licitants

Per optar a aquesta convocatòria, les persones sol·licitants hauran de tenir una provada trajectòria en algun camp artístic o en relació amb aquest. A més, hauran de residir a l'àrea de Barcelona durant el calendari marcat per al desenvolupament de el projecte presentat. En el cas de les sol·licitants que siguin associades de La Escocesa, hauran d'estar al corrent de les seves obligacions estatutàries amb l'Associació d'Idees EMA, encarregada de la gestió de la fàbrica de creació.

Procediment de concessió

La present convocatòria i la seva avaluació s'ha realitzat en règim de concurrència competitiva, d'acord amb els principis d'objectivitat, igualtat, no-discriminació i publicitat, garantint la transparència de les actuacions involucrades en el procés. En funció del cost de les propostes, es seleccionarà un mínim de 7 i un màxim de 12 projectes. Es reservarà la selecció d'entre un 40% i un 60% dels projectes a les associades actuals de La Escocesa i a les residents seleccionades per al 2020.

Període i lloc de realització

Els projectes seleccionats hauran de realitzar-se en un període d'un any a comptar des del moment de la resolució de la convocatòria. El calendari d'actuacions presentat s'ha de poder portar a terme en aquest període. Es preveu que les accions previstes en el calendari puguin realitzar-se en les instal·lacions de La Escocesa, encara que també pot contemplar-se l'opció d'utilitzar espais fora de centre o de dur a terme accions deslocalitzades que no requereixin un emplaçament concret.

Pressupost i dotació econòmica

El pressupost haurà d'estar adaptat al projecte i les seves necessitats, i haurà de reflectir les següents partides, agrupades en els diferents mòduls als quals s'opti:

- Honoraris de la persona o col·lectiu sol·licitant, calculats seguint el criteri de 8€ per hora de dedicació a el projecte, dels què la persona sol·licitant pot fer una estimació global. Es valorarà especialment la coherència entre aquest còmput d'hores i l'escala global del projecte.
- Honoraris dels agents externs implicats en el projecte.
- Despeses de producció de el projecte, possibles publicacions i mostres experimentals.

El pressupost es calcula amb una lògica de costos reduïts, és a dir, optant per les opcions més econòmiques i sostenibles per al correcte desenvolupament del projecte. Es té especialment en compte les propostes que puguin realitzar-se amb un pressupost limitat, i en cap cas l'import sol·licitat podrà superar els 5.000 € bruts.

La dotació econòmica estarà subjecta a la valoració de l'adequació del pressupost al projecte, i d'aquest al pressupost i les línies d'interès de La Escocesa. En el cas en què el jurat ho determini oportú, oferirà a la persona beneficiària un percentatge de l'import sol·licitat, i se li demanarà que s'adeqüi de nou el calendari i les accions de el projecte a la dotació econòmica concedida.

Criteris de valoració

La valoració de les sol·licituds s'ha fet d'acord amb els següents criteris, en aquest ordre d'importància:

- L'interès artístic i crític del projecte: interès de la temàtica de la investigació o valor artístic de la creació, aportació significativa de continguts, interès de la metodologia de la recerca o l'experimentació, especialment dins de les línies temàtiques proposades en aquestes bases.
- Desenvolupament del projecte: correcta planificació de la metodologia i coherència en el calendari. Adequació del pressupost a la proposta metodològica i al calendari, així com a les exigències de baix pressupost de la present convocatòria. Valoració de les estratègies per a la creació de comunitats.
- Trajectòria de la persona sol·licitant.

Deures de les persones beneficiàries

- Les persones beneficiàries hauran de fer-se càrrec del correcte desenvolupament de les accions proposades en el calendari i incloses en el projecte, així com del correcte desenvolupament de cadascuna de les accions incloses en el projecte.
- Les persones beneficiàries rebran, en un calendari de pagaments acordat amb La Escocesa, la quantia sol·licitada o un import proporcional si el jurat ho creu convenient, i assumiran el compromís de vetllar per l'adequació del pressupost a el projecte a mesura que es vagi desenvolupant.
- Les persones beneficiàries es comprometen a informar periòdicament a La Escocesa de les accions i el correcte desenvolupament de el projecte, així com de les eventuais modificacions que pugui patir. S'acordarà un calendari de seguiment de la sol·licitant amb la direcció de La Escocesa, pactat en funció de les necessitats de cada projecte. La Escocesa posarà les seves capacitats a les necessitats de les beneficiàries per al correcte desenvolupament de el projecte, oferint especialment un assessorament i un acompanyament continuat en matèria de conceptualització, producció i comunicació.
- Les persones beneficiàries es comprometen a seguir les normes d'ús de La Escocesa. Si per qualsevol circumstància la beneficiària no pogués desenvolupar el projecte, haurà de comunicar-ho a La Escocesa immediatament.

Selecció

Un jurat format per Lucía Egaña, Ivette Serral (CREAF), Irati Irulegi (Idensitat), Alba Feito i Pablo Santa Olalla en representació de La Escocesa, ha portat a terme la selecció dels següents projectes d'investigació i experimentació artística:

- Mercé Jara - MD y RSS: Cerámica de código abierto
- Ezequiel Soriano y Edurne Marco - 100/24. Experimentaciones no-creativas
<https://laescocesa.org/ca/view/100%252F24.+Exploracions+no-creatives/3509>
- Colectivo Que no salga de aquí - Hermafroditas a caballo o la rebelión del deseo
<https://laescocesa.org/ca/view/Hermafroditas+a+caballo+o+la+rebeli%25C3%25B3n+del+deseo/3507>
- Margherita Isola - Guerrilla Drugstore
<https://laescocesa.org/ca/view/GUERRILLA+DRUGSTORE/3482>
- Natalia Carminati y Juan David Galindo - Trabajadoras anónimas
<https://laescocesa.org/ca/view/Treballadors+An%25C3%25B2nimes/3506>
- Nega Lucas - Tribu/Rizoma
<https://laescocesa.org/ca/view/TRIBU%252FRIZOMA/3481>
- Elena Ramírez - La performatividad de género a través del arte Drag King: una investigación estética, encarnada y feminista.
<https://laescocesa.org/ca/view/La+performatividad+de+g%25C3%25A8nere+a+trav%25C3%25A9s+de+l%2527art+Drag+King/3520>
- Claudia Ventola - Carne y sangre.
<https://laescocesa.org/ca/view/Carne+y+sangre/3493>
- Violeta Ospina - Memorias de la diáspora fabril
<https://laescocesa.org/ca/view/Memorias+de+las+di%25C3%25A1sporas+fabriles+/3541>

Juntament amb Idensitat, el jurat ha triat també el projecte per Nexes-Ciutat

- Antonia Rossi - Materias y rastros para una arqueología sobre la existencia de las mujeres.
<https://laescocesa.org/ca/view/Mat%25C3%25A8ries+i+rastres+per+a+una+arqueologia+sobre+l%2527exist%25C3%25A8ncia+de+les+dones/3521>
- Laboratorio de pensamiento lúdico - Planetas del exilio. Juego sobre cosmopolíticas de la hospitalidad.
<https://laescocesa.org/ca/view/Planetas+del+Exilio+Juego+sobre+cosmopol%25C3%25ADticas+de+la+hospitalidad./3508>

Juntament amb CREAM, el jurat ha triat també el projecte per Ecotons

- Agustín Ortiz - Future Forest Diorama
<https://laescocesa.org/ca/view/Future+Forest+Diorama/3500>

CONGRÉS INTERNACIONAL

ART · DESCODIFICACIÓ · DESOCIALIZACIÓ · ACTIVACIÓ · TERRITORI

07-08.07.2021 / ONLINE

ART I ESPAI SOCIAL EN TEMPS DE CONTROL, DESCONTROL I AÏLLAMENT

ADD+ART, immers en el context global de la pandèmia, és un congrés que està orientat a debatre i posar en comú projectes i recerques entorn dels mecanismes de producció, les estratègies de formalització de processos i la configuració de nous espais, per a la materialització de les pràctiques artístiques i la seva interacció amb l'espai social.

ADD+ART TEMÀTIQUES

Les pràctiques artístiques que generen espais socials es troben en una tessitura perfecta per ser revisades i replantejades, tenint en compte el canvi de paradigma que es defineix en un context de pandèmia i postpandèmia. Una situació caracteritzada per les conseqüències derivades de tensions com: l'aïllament presencial i la connexió virtual permanent, el perill de contagi i el desig d'immunitat, el control dels cossos i el descontrol de les formes d'interacció social, les polítiques de la continència i les economies en depressió, els espais de les cures i la desinfecció dels espais, la realitat ficcionada i la ficció sobrevinguda. Una escena que ha aparegut de manera sobtada per definir una nova configuració de les coses, i que en l'àmbit de la creació artística afecta directament les habituals estructures que combinen recerca, producció, concreció i visibilitat de processos o projectes. Una escena que pot ser entesa alhora com un pas més d'una suma de processos encadenats que, accelerats per la constant necessitat de creixement, reaccionen i posen en situació de crisi diferents ecosistemes.

En les pràctiques artístiques contemporànies, les dinàmiques de recerca i producció vinculades al lloc, al desenvolupament de residències temporals, i consegüentment a totes aquelles formes d'exhibició, socialització, mediació o dinamització de les pràctiques artístiques, es veuen afectades per aquest nou paradigma. Quines són les estratègies que cal desplegar amb relació a l'obra i l'exhibició? Quina és la nova realitat per a totes aquelles pràctiques que es fonamenten en l'acció social? Quins elements calen per generar altres formes d'elaboració de continguts en un futur incert? Quins són els nous públics que cal definir per a aquest espai públic emergent?

ADD+ART vol ser un espai de confluència per posar en comú projectes de recerca artística que incideixen en aquestes temàtiques, i que pel context actual es veuen profundament alterats en el futur. Per aquest motiu es plantegen tres línies temàtiques que pretenen posar en diàleg recerques i experiències prèvies al context actual (anterior al 2020), exploracions i temptatives desplegades durant el context de pandèmia que aporten noves estratègies adaptades a l'emergència del moment (2020) i investigacions que configuren o visualitzen futurs possibles.

Línies temàtiques que interconnecten recerca artística amb escenaris de futur:

ART-TERRITORI. Residències temporals i dinàmiques de producció contextualitzada i localitzada. Interaccions, definicions o creacions de nous termes sobre el futur de la relació entre creació artística i espai públic.

ESPAIS-DISPOSITIUS. Altres «estructures d'emplaçament» per exposar, exhibir, contextualitzar o socialitzar. Creació de nous entorns virtuals, mixtos o presencials.

DESCODIFICACIÓ-ACTIVACIÓ. Recerca de nous llenguatges, art i performativitat, nova objectualitat, lectures expandides, produccions per a altres públics.

ORGANITZACIÓ

– IMARTE. Grup d'Investigació en Processos Artístics i Noves Tecnologies. Universitat de Barcelona. Projecte de recerca IN>TRA2. «La lectura como práctica artística: nuevos modelos de decodificación creativa »(PGC2018-093862-B-C21). Ministeri d'Educació, Ciència i Universitats.

– IDENSITAT. Plataforma d'acció i investigació artística que experimenta interaccions entre l'art i l'espai social. Realitza el projecte ART ⇌ TERRITORI en col·laboració amb Casa Planas, Le BBB centre d'art i La Escocesa.

IN>TRA2 és un projecte del grup de recerca IMARTE que explora des de la pràctica i la recerca artística els processos de descodificació de l'acte de la lectura amb la finalitat de generar obertures semioticomaterials en les relacions entre art, ciència, tecnologia i societat. IMARTE inicia la seva participació en projectes competitius l'any 2000 creant diferents línies d'investigació fins a l'actualitat.

ART ⇌ TERRITORI és un projecte articulat com a xarxa de residències per a fomentar la recerca i la producció artística a Catalunya, Illes Balears i Occitània, impulsat de manera col·laborativa per Idensitat, Casa Planas (Palma), La Escocesa (Barcelona) i Le BBB centre d'art (Toulouse). Té el suport de l'Euroregió Pirineus Mediterrània i Generalitat de Catalunya, Departament de Cultura.

Laboratori d'idees per a convocatòries cuidades

Idensitat · La Escocesa · Euroregió Pirineus Mediterrània

10, 15, 24 de novembre de 2021



Taller per pensar, dissenyar i crear col·lectivament models de convocatòries i residències artístiques que respectin el procés d'aplicació com a forma de producció artística, i que siguin capaços de generar un sentit més col·lectiu i menys competitiu dels processos de selecció. Organitzat per Lluna Acosta, Paula Bruna, Natalia Carminati i Rosa Lendinez en el marc de DIES. Dispositius d'activació artística i Espais digitals. Durant el mes d'octubre està disponible una enquesta per recopilar dades i opinions sobre convocatòries. Les respostes seran analitzades en les tres sessions del grup de treball de taller.

- Dates:

TROBADA 1. Dimecres 10.11.2021 de 18 a 19.30

Presentació del grup de treball. Anàlisi de les dades rellevants per l'enquesta. Compartir experiències situades.

TROBADA 2. Dilluns 15.11.2021 de 18 a 19.30

Presentació de el projecte Descentrar la mirada per ampliar la visió. Criteris d'inclusivitat en el sector de les arts i la cultura a càrrec de Lucía Egaña.

TROBADA 3. Dimecres 24.11.2021 de 18 a 19.30

Construcció d'una cartografia situada i proposta de convocatòries cuidades, al costat de Lucía Egaña.

* Per a aquestes sessions comptarem amb la col·laboració de l'artista Thilleli Rahmoun per realitzar la traducció i acompanyament en francès.

Taller en el marc de DIES, un dispositiu d'acció híbrid entre el digital i el presencial, que recull l'experiència adquirida en el programa de residències en xarxa Art ↔ Territori, i el congrés ADD + ART Art i Espai Social en temps de control, descontrol i aïllament. Impulsat per Idensitat, Casa Planas, Le BBB Centre d'Art, La Escocesa i Universitat de Barcelona (Grup de Recerca IMARTE) mitjançant el projecte de recerca in> tra2. (2020-2021). Amb el suport d'Euroregió Pirineus Mediterrània.

Edicions La Escocesa

La Escocesa concep la seva línia editorial com una forma més de fer difusió de les línies de recerca i experimentació artística amb les que treballa, al mateix nivell que pot ser-ho una exposició o una presentació pública. A través d'un tracte amb la distribuïdora Belleza Infinita, els volums d'Edicions La Escocesa arriben a tot el territori espanyol, especialment a centres d'art i a llibreries especialitzades. Els propis artistes de La Escocesa, per altra banda, fan difusió i venda dels exemplars a diverses fires independents d'autoedició.

A continuació es detallen les edicions que ha publicat La Escocesa fins al gener del 2020. Al llarg de l'any, hi ha la intenció d'ampliar el catàleg de publicacions amb una desena més, en funció de les necessitats dels projectes de recerca que s'hi desenvolupin.

Els projectes d'investigació de 2020 amb publicació prorrogats per la pandèmia, han estat:

- Maniobras aceleracionistas de Pablo Roso
- Tecnologías del dislocamiento de Luna Acosta
- Self Storage de Biel Llinàs i Ada Fuentes

Comité Editorial

Al 2021 s'ha format un Comité Editorial integrat per la secretària de l'Associació d'idees EMA Silvia Renda amb Erica Volpini com a antigues integrants del grup del Projecte Co d'Arxiu i fundadores de Radial Radiant, les integrants del grup del Projecte Co d'Arxiu actual Jara Navarraz i Mònica Gómez Vesga, juntament amb Sara Agudo, encarregada de convocatòries dins de l'equip tècnic de La Escocesa.

Maniobras aceleracionistas de Pablo Rosso es la publicació que ha entrat a formar part d'Ediciones La Escocesa 2021 i es farà una presentació pública amb la projecció del curt que l'acompanya a principis de 2022.

Els projectes de recerca de 2021 que conclouen amb una publicació i opten a formar part de Ediciones La Escocesa són:

- Carne y sangre de Claudia Ventola
- MD y RSS de Mercè Jara
- La performatividad del género a través del arte Drag King d'Elena Ramírez /Ken Pollet
- Tribu/Rizoma Nega Lucas
- Future Forest Diorama de Agustín Ortiz i Carola Moujan
- 100/24. Exploraciones no-creativas d'Ezequiel Soriano



4 PRODUCCIONS EXTERNES

4 PRODUCCIONS EXTERNES

El projecte de La Escocesa es presenta com una sèrie d'experiències comunitàries al voltant dels processos de recerca i d'experimentació artística. El centre s'entén com un espai processual d'experimentació en què el públic pot participar en els processos de creació, convertint-lo així en un públic actiu en un marc institucional co-construït que vol explorar la dimensió de la usabilitat. Sovint, però, els processos generats a La Escocesa cristal·litzen en formes acabades, en obra susceptible de ser exposada. En alguns casos, és el propi Espai d'Experimentació de La Escocesa que acull aquest estat acabat dels projectes, especialment quan es tracta de formes senzilles que es poden exhibir en formats petits i curts.

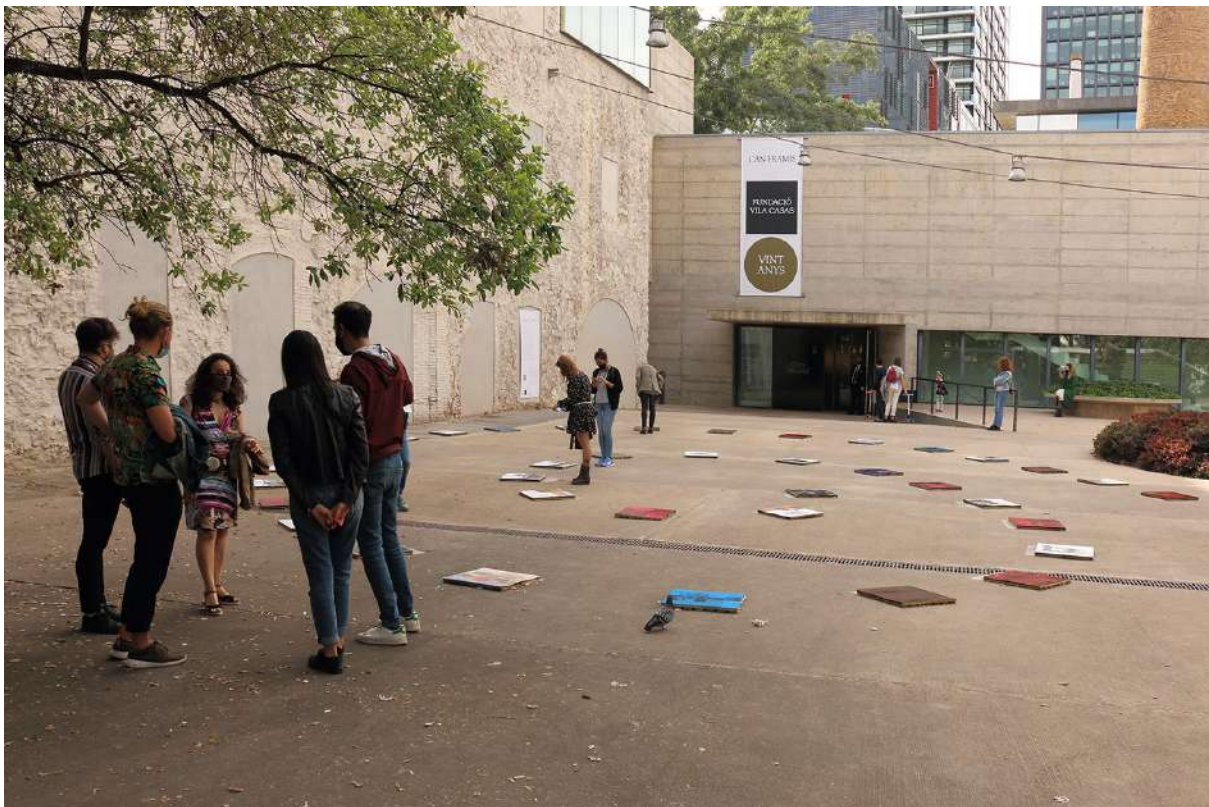
Una línia estratègica de La Escocesa, però, és establir contactes amb altres espais per tal de portar-hi els treballs produïts a la fàbrica, on s'hi ha pogut veure i seguir la seva vessant prèvia, processual, experimental. La Escocesa, d'aquesta manera, actua com a espai de producció de propostes pròpies que en una última fase li serveixen institucionalment per posicionar-se en xarxa a la ciutat de Barcelona i per establir lligams estratègics amb les principals institucions culturals del territori.

Seguint aquest objectiu, La Escocesa ha establert nexes amb centres barcelonins fins al moment com el MACBA, la Fabra i Coats, La Virreina Centre de la Imatge, la Fundació Tàpies, el Castell de Montjuïc o la Sala Beckett, i pel 2021 està treballant per ampliar la xarxa, seguint aquesta estratègia amb altres institucions locals com el CCCB, la Fundació Miró o el MNAC, i amb d'altres internacionals.

Auca al revés de Thilleli Rahmoun per La Nit dels Museus 2021

El Museu Can Framiss, amb la col·laboració de La Escocesa, presenta l'obra Auca al revés de Thilleli Rahmoun, una instal·lació a l'aire lliure que convida el públic a interactuar amb les diverses històries, oficials i no oficials, del barri del Poblenou. Un treball fruit de la investigació que l'artista ha dut a terme durant els darrers dos anys i que conforma una radiografia alternativa de la idiosincràsia del barri a través d'espais urbans onírics i testimoniats dels veïns i veïnes.

La instal·lació estarà mediada per un recorregut de pistes que convida a jugar amb una auca urbana. Un recorregut subjectiu i lúdic per a conèixer el desenvolupament i les diverses facetes d'un barri de tradició fabril com el Poblenou.



Fira internacional de llibres d'artista i producció contemporània Arts Libris Barcelona - 2021

Des de Ediciones La Escocesa s'ha participat en la duodecima edició d'Arts Libris els dies 18, 19 i 20 de juny a l'espai Fossat del Mercat de Sant Antoni. A diferència dels anys anteriors, que es celebrava a Arts Santa Mònica coincidint amb Sant Jordi al mes d'abril, aquest any s'ha optat per dur-la a terme en un recinte exterior per tal de garantir la seguretat i comoditat de tots els expositors i assistents.

Vuitanta-set editors i artistes han format part aquest any a la fira, i pràcticament totes les institucions, centres i escoles d'art de Barcelona ens han acompanyat amb les seves publicacions. A més, un quaranta per cent dels expositors provenen de fora de la ciutat. Tot i que alguns editors i artistes llatinoamericans i de la resta d'Europa no s'han pogut desplaçar, sí que ho han fet les seves publicacions. A més, s'han reforçat les activitats en línia per sentir-nos més a prop dels que no podran ser-hi en persona.

Arts Libris va arrencar el 17 de juny a La Virreina Centre de la Imatge amb la programació del Seminari Internacional, coordinat per la filòsofa Andrea Soto Calderón.

Vam tenir un stand on figuraven les publicacions d'Edicions La Escocesa i d'algunes artistes usuàries. A més, vam participar al Speaker's corner el dissabte 19/06 a las 12h amb la xerrada *Abraza el error* d'Erica Volpini, Silvia Renda i Ezequiel Soriano com a representants d'Ediciones La Escocesa parlant sobre l'Error com a part de la deriva creativa. A través de fallades, glitches, inexactituds i errates presenten Edicions La Escocesa i La Biblioteca Difusa, una col·lecció on diferents pràctiques artístiques al voltant de l'objecte llibre es barregen i coexisteixen sense distinció ni jerarquies de valor.

El mateix dissabte a les 12h va començar el *Joc de l'Auca al revés* amb Thilleli Rahmoun, Erica Volpini, Silvia Renda i Ezequiel Soriano. Auca al revés va convidar al lector a interactuar amb múltiples històries, oficials i no oficials, del barri del Poblenou. Durant el joc, a partir de la lectura d'aquests relats, es va convidar el públic a associar les directrius poètiques dels textos amb els quadres de l'artista, buscant les pistes visuals i els significats profunds.

Més informació al link següent: <https://artslibris.cat/ca/artslibris-barcelona-2021/>

PROGRAMA DE COL·LECTIVITZACIÓ IMPRODUCTIVA. Fora De Camp 2020-2021

Lloc: ESCENARI ESCAMPAT: quatre mesos (entre novembre del 2020 i febrer del 2021).
ESCENARI CONFLUENT: jornades a Can Serrat (primavera 2021).

Si bé la primera edició de Fora de Camp es va desenvolupar com a residència internacional en la masia Arcadia, a Cutrofiano (Itàlia), aquesta segona edició, per qüestions relacionades amb el moment sanitari i social, es va adaptar a les circumstàncies. En aquest cas, sota el títol “Programa de Col·lectivització Improductiva”, va obrir un espai per a la investigació i l'experimentació artística en què deixar-se afectar per la interacció i l'intercanvi col·lectiu. La proposta es desplega com una resposta a la situació que vivim des del començament de la pandèmia, i convida a quatre artistes a participar en un programa que es pregunta per les formes de generar espais compartits quan no ens podem trobar físicament i invoca altres estratègies per establir contacte des de la llunyania.

Fora de Camp és una metodologia d'investigació artística i curatorial pensada per Laura Bono, Marina Ribot Pallicer i Angelica Tognetti, professionals que travessen disciplines com el teatre, les arts visuals i la teoria literària. L'objectiu del programa pren com a punt de partida el concepte de «fora de camp» – recollit de la terminologia fílmica i fotogràfica – per adaptar-lo amb el desig d'abstraure'l i pensar en espais i corporalitats que desborden l' statu quo. Moure's i sortir del camp és, alhora, pensar i trepitjar la terra com un espai sense asfaltar amb una temporalitat pròpia, on la creació i l'assaig queden subjectes a les condicions i circumstàncies externes. D'aquesta manera, la metodologia s'acosta a la creació i a l'experimentació artística d'una forma situada i contextual en relació amb els espais que transita.

Descripció del programa

El programa Fora de Camp 2020-2021 es desplega com un espai d'experimentació i investigació artística on explorar processos col·laboratius i on teixir una xarxa de sabers en col·lectiu. Partint d'una proposta curatorial arrelada en l'aquí i en l'ara, que abraça i acompanya la incertesa dels instants que travessem, Fora de Camp proposa un programa que es pregunta sobre les formes de crear espais compartits i d'intercanvi quan no podem trobar-nos físicament. Invoquem, doncs, estratègies per establir contacte i tocar-nos des de la llunyania. L'edició 2020-2021 involucra i s'activa en diàleg amb tres centres d'art que, des de situacions i posicions diverses, tenen una important implicació en les pràctiques locals i en l'entorn on habiten: La Escocesa (Poblenou, Barcelona), Lo Pati (Ampostà) i Can Serrat (El Bruc).

Resolució

El jurat compost per Sophie Blais (Can Serrat), Aida Boix (Lo Pati), Enric Puig (La Escocesa) i Laura Bono, Marina Ribot i Angelica Tognetti (Fora de camp), ha decidit seleccionar les següents artistes per a formar part del programa de col·lectivització improductiva fora de camp 2020 - 2021: Albert Gironès, Anna Bilamú Bosch, Belén Sanchez Juez i Marina E. G.

BARCELONA PRÓXIMAMENTE

Homesession

Entre el 9 i el 10 de setembre de 2021 l'artista resident de La Escocesa Joana Capella va realitzar una exposició fruit d'una col·laboració amb Homesession.

La proposta parteix de la idea de que l'arqueologia com a pràctica obre una fissura estranya en la concepció lineal de la temporalitat dels fets. Pot succeir que unes hipotètiques restes arqueològiques apareguin en una realitat material del present, afectant el futur d'aquest lloc, alhora que reescriuen el seu passat. Podria passar que allò que s'ha trobat reescriu una història que no voldríem viure?

L'actual transformació vertiginosa del carrer Pere IV, on es preveuen diversos hotels de luxe i blocs d'oficines, alimenta unes projeccions fatídiques a l'entorn futur de La Escocesa. Que passaria si fossin descobertes les seves ruïnes anys més tard de ser soterrada per l'activitat urbanística del 22@?

Més informació al link següent:

<https://www.homesession.org/wordpress/blog/barcelona-proximamente-exposicion-de-joana-capella-buendia/>



5 TERRITORI

5 TERRITORI

La Escocesa es concep com una institució porosa, entesa com un espai de trobada i d'intercanvi, al ser conscient del poder aglutinador de la comunitat que es crea al seu voltant. Per desenvolupar estratègies dirigides cap a la nova institucionalitat, genera diversos plans comunitaris que funcionen a diversos nivells i possibiliten entorns alternatius des dels que imaginar formes més igualitàries de vivència compartida al voltant de posicionaments socials crítics. A La Escocesa s'estableixen diversos cercles comunitaris que orbiten sobre el mateix eix que comprèn els artistes residents, els usuaris, els agents externs, els participants de les beques i el públic.

Per aquest motiu, juntament amb les estratègies col·lectivitzadores que es generen des del propi espai, La Escocesa aposta també per fer xarxa amb altres institucions locals i internacionals. La voluntat d'aquesta estratègia és poder visibilitzar els resultats dels processos que tenen lloc a la fàbrica oberta, alhora que establir lligams que puguin enfortir la relació de les comunitats al seu voltant amb la realitat professional de la ciutat i més enllà.

Durant l'any comptem amb diversos esdeveniments per obrir la fàbrica al barri i a totes aquelles persones interessades en conèixer-la. A principis d'any, el festival Recreant ruïnes convida a visitar els espais de la fàbrica mitjançant intervencions dels artistes, després de l'estiu Tallers Oberts Poblenou és una oportunitat per visitar els seus tallers i al 48h Open House Barcelona, es fan visites conduïdes per artistes i arquitectes més enfocades al recinte fabril. Aquestes són tres oportunitats per conèixer La Escocesa des de diverses perspectives. Seguint amb la programació interna, els Sábados tónicos ofereixen activitats variades dins de la fàbrica, així com performances i concerts oberts al públic. També s'organitzen sessions de cinema a la fresca amb els Docus Docus Docus a les nits d'estiu. A més, durant l'any s'obren visites guiades a l'espai el darrer divendres de cada mes.

Seguint les línies de recerca i la programació sorgida de les beques s'obre un nou bloc d'activitats, com les que orbiten al projecte col·lectiu amb Idensitat, així com les diferents convocatòries que es fan amb altres centres del barri com el C.C. Can Felipa o Hangar. El Consultori ha generat un grup de suport amb diverses activitats per acompanyar i fer front a la complexa subsistència com a treballadores de l'art, de la cultura i del pensament. A diferència del bloc anterior, aquests processos s'activen amb tallers, conferències, seminaris i xerrades.

D'altra banda, La Escocesa forma part de diverses xarxes professionals i del territori en el qual opera. Per una banda, el centre és membre de la Xarxa de Fàbriques de Creació de l'Ajuntament de Barcelona; XarxaProd, xarxa d'espais de producció d'arts visuals; i de Poblenou Crea! – Tallers Oberts de Poblenou. Totes aquestes són espais relacionals professional de l'àmbit de la creació cultural a diversos nivells, municipal, català o del barri.

Activitats per obrir la fàbrica

1. Recreant ruïnes

Recreant ruïnes és un festival que es duu a terme a La Escocesa des de fa tres anys, en el que els seus artistes intervenen els espais en ruïnes de la fàbrica. La darrera edició va tenir lloc els dies 5, 6 i 7 de febrer de 2021. L'estat actual de l'antic recinte fabril, baluard de la primera revolució industrial al Poblenou de Barcelona, remet al pas del temps i a les múltiples accions que l'han ocupat. Dins de les seves naus, els artistes residents de La Escocesa, realitzen visites guiades, performances, intervencions i instal·lacions a l'espai per obrir els processos artístics al públic durant tres dies i així imaginar múltiples formes de recrear les ruïnes que els envolten. Link de la darrera edició amb el programa i més informació:

<https://laescocesa.org/ca/view/Recreant+Ru%25C3%25AFnes+-+PLACES+ESGOTADES%2521-/3412>

2. Tallers Oberts Poblenou

Al setembre, La Escocesa forma part del circuit de Tallers Oberts Poblenou, projecte organitzat per un col·lectiu d'entitats, espais i iniciatives culturals del barri del Poblenou, l'objectiu principal del qual és oferir al veïnat un espai per a relacionar-se amb l'art local, conèixer les creacions, gaudir d'esdeveniments i participar d'activitats. Els TOP consisteixen en unes jornades en les quals els tallers d'art del barri de Poblenou obren les seves portes per a fer públics els seus processos de recerca, producció, difusió i reforçar els vincles de la cultura amb la comunitat pròxima i especialitzada. La Escocesa comparteix el treball de les artistes residents en els seus propis tallers. També hi ha instal·lacions en algunes zones comunes de la fàbrica de creació, així com un stand on es poden adquirir publicacions d'Edicions La Escocesa. La darrera edició va ser el 17 i 18 de setembre de 2021. Link de l'organització TOP:

<https://www.tallersobertspoblenou.com/> i de la nostra darrera edició:

<https://laescocesa.org/es/view/Tallers+Oberts+Poblenou/3532>

3. 48h Open House Barcelona

La Escocesa col·labora des de fa sis anys amb el festival d'arquitectura 48h Open House Barcelona, obrint les seves portes i organitzant visites guiades. El 48H Open House Barcelona es presenta com una oportunitat única per gaudir de l'arquitectura i la seva relació amb la història de la ciutat de Barcelona, amb una àmplia selecció d'edificis que representen diversos períodes i exemples de transformació urbana oberts al públic. El seu principal objectiu és convidar a la ciutadania a apreciar el valor de l'arquitectura i l'urbanisme, obrint més de 150 edificis emblemàtics de 6 municipis de la província de Barcelona (Barcelona, Santa Coloma de Gramenet, Vilassar de Dalt, Sant Joan Despí, Badalona i l'Hospitalet de Llobregat). La darrera edició es va fer a l'octubre de 2021.

Més informació al link:

<https://www.48hopenhousebarcelona.org/es/els-edificis/la-escocesa-fabrica-abierta-de-creacion-analogica/>

4. Sábados tónicos

Una altra oportunitat on La Escocesa s'obre al públic, és als Sábados tónicos, una jornada organitzada pel grup Coctelera del Projecte Co, que va tractar de trobar noves formes d'apropar-se a l'entorn des del començament de la pandèmia. La darrera edició es va dur a terme el 22 de maig de 2021, coincidint amb les festes de Maig de Sant Martí i la programació va incloure una sèrie d'activitats de dansa, performance, música i teatre. Link de la darrera edició amb el programa i més informació:

<https://laescocesa.org/ca/view/Dissabte+t%25C3%25B2nic/3460>

5. Docus Docus Docus

A l'estiu es fan les sessions de cinema a la fresca **Docus Docus Docus**, organitzades pels propis artistes residents de la fàbrica des de 2018 i amb previsió de continuïtat els propers anys. Es tracta d'un cicle obert al barri de pel·lícules de no ficció que està acompanyat per un debat després de les projeccions a càrrec de l'artista organitzadora. Link amb la cartellera de la darrera edició i més informació:

<https://laescocesa.org/ca/view/Cinema+a+la+fresca/3492>

6. Visites guiades

Durant tot l'any es duen a terme **visites guiades** per diversos grups interessats en venir a conèixer l'espai com centres educatius, entitats i altres organitzacions, així com les visites obertes al públic dels darrers divendres de cada mes. A més, els artistes compten amb visites de curadors i altres professionals de la cultura habitualment.

Activitats sobre i amb el territori

1. ART ↔ TERRITORI

Participem en el projecte ART ↔ TERRITORI articulat com a xarxa de residències pel foment de la recerca i la producció artística a Catalunya, Illes Balears i Occitània, impulsat de manera col·laborativa per Idensitat, Casa Planas (Palma), La Escocesa (Barcelona) i Le BBB centre d'art (Toulouse). Compta amb el suport de l'Euroregió Pirineus Mediterrània. A ↔ T es desplega a partir d'una convocatòria conjunta de projectes per a tres residències d'investigació artística, en tres contextos territorials específics que comparteixen un marc conceptual comú articulat com a "transperifèria" i compten amb diverses activacions. Link del projecte i arxiu:

<https://www.idensitat.net/ca/projectes-en-proces/art-territori-2/1476-art-territori>

En el context d'aquest projecte es celebra ADD+ART, un congrés que vol ser un espai de confluència per posar en comú projectes de recerca artística que giren al voltant de la descodificació, la desocialització, l'activació i el territori, i que pel context actual es veuen profundament alterats en el futur. Per aquest motiu es plantegen tres línies temàtiques que pretenen posar en diàleg recerques i experiències prèvies al context actual (anterior al 2020), exploracions i temptatives desplegades durant el context de pandèmia que aporten noves estratègies adaptades a l'emergència del moment i investigacions que configuren o visualitzen futurs possibles. Link del congrés: <https://addplusart.net/es/>

2. DIES

Dispositius d'activació artística i Espais digitals és un programa d'activitats i processos artístics per crear nous espais digitals d'interacció, intercanvi de coneixements, i laboratori d'idees en resposta a la necessitat d'activar noves estructures de producció i visibilització del sector cultural i creatiu, en un context de control i restriccions tant de les relacions socials com de la mobilitat. Un dispositiu d'acció híbrid, entre digital i presencial, que recull l'experiència adquirida al programa de residències en xarxa Art ↔ Territori, i el congrés ADD+ART Art i Espai Social en temps de control, descontrol i aïllament. Link de la web del programa: <https://artdies.net/es/>

3. Laboratori d'Idees per a Convocatòries Cuidades

Dins de DIES participem amb el taller Laboratori d'Idees per a Convocatòries Cuidades amb les integrants de Consultori, encetant un procés de treball col·lectiu orientat a pensar, dissenyar i crear col·lectivament diferents perspectives de convocatòries que respectin el procés d'aplicació com a forma de producció artística, i que siguin capaces de generar un sentit més col·lectiu i menys competitiu dels processos de selecció, valorant les múltiples possibilitats i punts de vida - com proposa Emanuele Coccia- de les individualitats creadores com a capital simbòlic col·lectiu del qual totes ens nodrim. Es va dur a terme entre els dies 10 i 24 de novembre i recentment s'ha vinculat a Xarxaprod presentant-lo a les jornades del 16 de desembre a La Capella. Link:

<https://laescocesa.org/ca/view/+Laboratori+d%2527Idees+per+a+Convocat%25C3%25B2ries+Cuidades/3551>

4. Consultori

Aquest taller sorgeix del grup Consultori del Projecte Co, que ha dut a terme un treball crucial per la comunitat des de l'any passat. Davant les necessitats derivades de la crisi sanitària i el consegüent impacte patit en l'àmbit cultural i artístic, el Consultori ha generat un grup de suport amb diverses activitats per acompanyar i fer front a la complexa subsistència com a treballadores de l'art, de la cultura i del pensament. S'articula mitjançant un Repositori amb convocatòries i subvencions, unes sessions de Consultori Obert per fer arribar consultes específiques sobre presentacions i convocatòries de projectes, el Consultori Temàtic on es convida a especialistes per orientar sobre un tema en particular i el Consultori Circular, on un grup de 12 participants comparteixen processos artístics i perspectives diverses a tall de clínica d'obra. Més informació a:

<https://laescocesa.org/ca/Projectes/Projecte%20co-el%20Co-nsultori>

Tot i les limitacions provocades per la pandèmia, s'han buscat noves formes de mantenir activitats obertes al públic. Ara bé, alguns dels cursos que es duïen a terme abans de la pandèmia com el cicle Deformacions, s'han intentat obrir nous cursos impartits per Co-Obra, risografia i el Laboratori fotogràfic. Més informació sobre el darrer taller fotogràfic obert:

<https://laescocesa.org/ca/view/Taller+d%2527introducci%25C3%25B3+a+l%2527emulsi%25C3%25B3+l%25C3%25ADquida/3565>

5. Entreteixides

En col·laboració amb altres institucions del districte, s'ha realitzat Entreteixides, un programa educatiu d'Arts Visuals que sorgeix de la col·laboració entre el Centre Cívic Can Felipa, Hangar i La Escocesa des de fa dos anys. Pretén incentivar la creació de continguts al Centre Cívic Can Felipa mitjançant la realització de tallers específics impartits per artistes i productors culturals que operen en el context d'Hangar i de La Escocesa. L'objectiu d'Entreteixides és propiciar i assajar metodologies cooperatives i participatives dirigides a públics transversals i transgeneracionals; una multiplicitat de cossos afectats que refermin i expandeixin el camp d'acció dels tres centres. Per a això, resulta imprescindible tramatar aliances i compartir no només recursos, sinó també línies de pensament i d'acció entre institucions còmplices, una labor essencial en la proposta metodològica d'un programa que es fonamenta en la col·laboració i la convivència. De les propostes rebudes, se n'escullen dos tallers que s'inclouen en la programació trimestral del Centre Cívic Can Felipa. Link amb més informació:

<http://www.cccanfelipa.cat/arts-visuals/1404-entreteixides/>

6. Escriptura Silvestre

Un altre projecte en col·laboració amb Hangar es la beca de Escriptura Silvestre que permet realitzar una residència per escriure, editar i publicar un text inèdit en petit o mitjà format a la cabana de fusta situada al jardí d'Hangar entre abril i juny. El resultat final es pot imprimir amb la màquina risogràfica de La Escocesa. Més informació a:

<https://laescocesa.org/ca/view/Segona+Beca+d%2527escriptura+silvestre/3215>

7. Projectes de Recerca i Experimentació Artística

Els Projectes de Recerca i Experimentació Artística becats per La Escocesa s'activen amb propostes com tallers, conferències i altres activitats obertes al públic que apropen la fàbrica a diversos col·lectius. Alguns d'aquests projectes becats al darrer any són: *Trabajadoras anónimas* de Natalia Carminati i Juan David Galindo, *Tribu/Rizoma* de Nega Lucas i Rafa G. Artilles, *La performatividad de gènere a través de l'art Drag King* d'en Ken Pollet, *Planetas del Exilio. Juego sobre cosmopolíticas de la hospitalidad* de Laboratorio de Pensamiento Lúdico i *Guerilla Drugstore* de Margherita Isola, entre d'altres. Cal mencionar especialment el projecte *Memorias de las diásporas fabriles* de Violeta Ospina que està estretament relacionat amb el barri. Més informació sobre els projectes al link: <https://laescocesa.org/es/Proyectos/investigacion>

Activitats amb centres educatius

En anys anteriors, la convocatòria de Projectes de recerca i experimentació artística ha ofert l'oportunitat de desenvolupar diverses parts del procés o la presentació dels resultats en centres educatius però aquest any no ha estat possible com a conseqüència de la pandèmia. La intenció d'aquesta estratègia ha estat poder oferir als centres educatius, a través del contacte amb projectes d'investigació i experimentació artística en desenvolupament, una aproximació a les línies de treball que s'estan desenvolupant en l'actualitat en l'àmbit de l'art contemporani i la teoria crítica.

En el sentit contrari, molts centres han estat interessats en conèixer La Escocesa. Per aquest motiu, durant 2021 s'han dut a terme diverses activitats amb centres educatius entre les que es poden destacar visites guiades a La Escocesa i tallers impartits per artistes. Algunes de les artistes residents i sòcies que han dut a terme aquestes activitats han estat l'Alba García, en Llapispanc, la Carmen de Ayora i la Thilleli Rahmoun.

Durant el 2021, hem rebut i tutoritzat una persona en pràctiques del Grau de Comunicació i Indústries Culturals de la Universitat de Barcelona. També al taller de ceràmica ha vingut una becària de l'Escola Industrial.



6 INTERNACIONALITZACIÓ

6 INTERNACIONALITZACIÓ

El programa d'internacionalització de La Escocesa s'ha reactivat al 2021, malgrat la pandèmia de Covid-19. Tot i les limitacions de mobilitat derivades de les mesures sanitàries, hem ofert beques de mobilitat per a artistes de Barcelona. A més, hem continuat amb els programes d'Euroregió i Europa Creativa, en col·laboració amb Idensitat, el centre Le BBB de Toulouse i Casa Planas de Palma de Mallorca.

El programa d'internacionalització treballa a dos nivells: el primer relaciona el centre amb grans institucions internacionals, i té l'objectiu de posicionar La Escocesa en el panorama internacional artístic, alhora que oferir l'oportunitat als artistes d'ampliar el seu currículum amb residències a institucions europees de prestigi. El segon nivell aposta per propostes experimentals, entenent que el model d'intercanvi, heretat per part de la majoria de centres de residències artístiques, té menys interès des de la irrupció de la digitalització, que fa el treball internacional en xarxa més fàcil i torna menys necessaris els processos d'intercanvi que normalment, per la seva curta durada, impedeix fer intervencions artístiques realment contextualitzades al territori. Per oferir resposta a aquesta situació, La Escocesa porta des del 2019 experimentant amb altres formats, més basats en la comunitat i en la circulació, que puguin oferir altres respostes a les necessitats d'internacionalització de les artistes residents.

Fins al moment, el programa d'internacionalització de La Escocesa ha col·laborat amb les següents institucions i organismes:

- Europa Creativa
- Euroregió Pirineus-Mediterrània
- Institut Ramon Llull
- Institut Francès de Barcelona
- Fundació Güell
- Cité Internationale des Arts (París, França)
- Ars Industrialis (París, França)
- Le BBB (Toulouse, França)
- GlogauAIR (Berlín)
- BelgradeAIR (Belgrad, Sèrbia)
- Blok (Zagreb, Croàcia)
- LazniaCCA (Gdansk, Polònia)
- A Titolo (Torí, Itàlia)
- Ajuntament de Cutrofiano (Salento, Itàlia)
- Casa Planas (Palma de Mallorca)
- Idensitat (Barcelona)
- Homesession (Barcelona)

Beques d'intercanvi

L'intercanvi d'artistes en centres de creació és imprescindible per un bon desenvolupament de les carreres artístiques. A través del contacte amb altres centres, el resident obté l'aprenentatge de noves metodologies i nous interlocutors a partir dels quals té l'oportunitat de fer créixer la seva obra i el seu discurs. A més, la xarxa de contactes i recursos que se li ofereix a l'artista és avui més necessària que mai pels processos de professionalització.

El Programa d'Internacionalització de La Escocesa per al 2021 es planteja com una continuació del programa de l'any anterior, en vista als nous convenis que obrirà la nova directora. El programa anterior va funcionar de manera satisfactòria, amb fins a 36 sol·licituds en resposta a la convocatòria de Beques d'Internacionalització. Per tant, la difusió va ser àmplia, i va despertar gran interès en l'àmbit artístic local i nacional. Això recolza l'adequació dels objectius amb els que es planteja: la necessitat per part d'artistes de professionalització; la seva voluntat d'adquirir i ampliar coneixements i tècniques de manera internacional; el treball en xarxa; la connexió amb els modes de fer i pensar d'altres territoris; i l'impacte directe que la mobilitat té en el desenvolupament de les seves trajectòries.

Les entrevistes realitzades amb agents locals dedicats a l'organització de residències internacionals com Jiser, Homesession, Hangar, Faber Residency, entre d'altres, han servit per refermar la voluntat de treballar en models de residències d'artistes internacionals que vagin més enllà dels modes d'operar habituals.

Així, s'ha treballat per mantenir els acords de col·laboració amb aquells centres de residències de format habitual, però d'interès internacional, com la Cité Internationale des Arts (París) i GlogauAIR (Berlín). Per aquest motiu, la residència amb BelgradeAIR es planteja com una col·laboració entre els dos centres.

Respecte als programes experimentals, La Escocesa ha treballat conjuntament amb Idensitat (Barcelona), Casa Planas (Palma de Mallorca) i Le BBB (Toulouse) per a establir ART⇌T, un programa triangular de residències d'artistes al voltant del concepte de territori i de les seves diverses derivacions crítiques en cadascun dels espais geogràfics en els que es localitzen els centres participants. Idensitat supervisa, coordina i acompanya el programa de residències als tres centres, que va ser presentat a la convocatòria europea de Projectes Euroregionals de l'Euroregió Pirineus Mediterrània i ha resultat una de les propostes premiades.

Es continua apostant per facilitar un suport econòmic mínim per a totes les estades, de com a mínim 800€ al mes. Aquesta aportació permet horitzontalitzar l'accés a la internacionalització dels artistes locals, sense discriminació per la seva situació econòmica. Aquesta aportació mínima ha de cobrir trasllats, manutenció i producció d'obra, tenint en compte que mitjançant els convenis de col·laboració La Escocesa assegura l'allotjament i l'espai de treball.

Residències internacionals

CITÉ INTERNATIONALE DES ARTS (PARÍS)

amb la Fundació Güell

La Cité Internationale des Arts és una fundació pública benèfica amb més de 50 anys d'antiguitat. La seva activitat principal consisteix en l'organització de programes de residències artístiques a París per a artistes francesos i internacionals. Més de mil artistes, procedents d'un centenar de països i de totes les disciplines, així com comissaris d'exposicions, historiadors de l'art, escriptors i pensadors s'allotgen cada any en un dels 326 estudis de convivència de la Cité Internationale des Arts, repartits en dues seus (als barris del Marais i Montmartre). La Cité Internationale des Arts també posa en marxa un programa de suport als artistes residents en els seus projectes culturals, en particular facilitant la presentació i difusió de les obres a través de concerts, exposicions, espectacles o projeccions. Ho fa en relació amb altres estructures nacionals i internacionals, establint vincles entre artistes i altres professionals de la cultura.

El conveni amb la Cité internationale des Arts compta amb el suport de la Fundació Güell i ofereix una residència internacional orientada al desenvolupament i producció d'un projecte artístic en relació al context de París. La convocatòria s'orienta a artistes del context espanyol, català i barceloní. Es du a terme entre octubre i desembre de 2021 amb allotjament i estudi de treball al Centre Marais de la Cité Internationale des Arts. Compta amb una dotació de 800€ mensuals (sumant un total de 2.400€) per a trasllats, manutenció, producció i transport d'obra.

A més, es realitza un acompanyament del procés creatiu per part de la Cité Internationale des Arts, amb un mínim de quatre reunions al llarg de la residència i compta amb la possibilitat de formar part del programa d'esdeveniments de la Cité Internationale des Arts, així com de l'Institut Cervantes de París, juntament amb la participació als Open Studio Days. Pot generar xarxa de contactes a través dels Monthly Lunches de la Cité Internationale des Arts. Durant la seva residència podrà rebre classes de francès al preu reduït de 10€ per sessió.

L'artista becat per fer la residència a la Cité Internationale des Arts de París al 2021 ha estat l'Albert García-Alzórriz.

Residència d'Intercanvi GLOGAUAIR (BERLÍN)

GlogauAIR va ser fundada per l'artista Chema Alvargonzález l'any 2006 amb la intenció de crear un punt de trobada entre artistes de totes les disciplines per treballar en col·laboració, expandint les seves pràctiques pel que fa a materials, formats i estils. Els processos de treball es mostren cada tres mesos en una exposició i uns tallers oberts (GlogauAIR Open Studios) en què el públic pot veure els treballs d'artistes residents durant aquest període. En paral·lel al programa de residències, GlogauAIR organitza activitats i projectes d'intercanvi en col·laboració amb altres institucions com Videoart, Soundart o festivals de performance, així com exposicions o presentacions d'artistes. Artistes de totes les disciplines són convidats a participar al projecte. GlogauAIR disposa d'estudis-taller per a cada artista que es beneficia d'una beca, que a més inclou cuina i diversos espais comunitaris, interiors i exteriors.

Pels artistes que es presenten a la convocatòria de La Escocesa, es tracta d'una beca internacional per a artistes del context espanyol, català i barceloní, dedicada al desenvolupament i producció d'un projecte artístic en relació al context berlinès, així com a la participació de l'artista en el programa d'acompanyament a la producció artística del centre de residència. En el sentit contrari, GlogauAIR organitza una convocatòria interna entre els seus artistes en residència per a una estada de la mateixa durada a Barcelona, on els artistes reben taller i allotjament per part de La Escocesa. En el cas d'artistes provinents de GlogauAIR, el centre no ofereix un aportació econòmica per a viatges, manutenció ni producció.

La residència inclou una presentació pública del projecte artístic proposat en el marc dels Open Studios que celebra GlogauAIR a finals de desembre, i inclusió del projecte becat en el catàleg editar amb motiu dels Open Studios del mes de desembre. A més, l'artista becat haurà de realitzar un esdeveniment o activitat (workshop, presentació pública, etc.) gratuïta per als artistes residents i el públic general, en coordinació amb la direcció de GlogauAIR.

Al 2021 va tornar l'artista becada Emily Thomas perquè va haver de suspendre la seva residència amb l'arribada de la pandèmia. En aquesta segona fase va acabar la seva residència a La Escocesa i vam facilitar una segona residència en col·laboració amb Homesession i una exposició. Aquesta exposició es va inaugurar el 17 de desembre de 2021 i es pot trobar més informació al següent enllaç:

<https://www.homesession.org/wordpress/blog/entrevista-con-emily-thomas/>

ART⇌TERRITORI amb IDENSITAT, Le BBB i Casa Planas

ART⇌TERRITORI és una xarxa de residències pel foment de la recerca i la producció artística a Catalunya, Balears i Occitània. S'estableix com un context de treball compartit, partint d'un marc espacial i conceptual que comparteixen els membres de la xarxa: la «perifèria».

El seu objectiu és desenvolupar processos creatius i col·laboratius d'incidència en el territori mitjançant l'art contemporani, involucrant artistes, agents socials i ciutadania en l'acció local. L'art és una eina de transformació social; l'intercanvi i la mobilitat d'artistes pot facilitar un teixit estable de col·laboració internacional entre territoris i entitats, oferint connectivitat, possibilitats de recerca, i un marc de difusió dels projectes resultants i els socis impulsors. La xarxa llançarà una convocatòria conjunta de tres residències d'investigació artística, partint d'un tema comú: els conceptes «territori» i «perifèria», i les seves derivacions. Els membres d'ART⇌T tenen ubicacions descentrades en relació als seus àmbits urbans, alhora que, des del seu treball amb l'art emergent, són espais no convencionals que articulen perspectives de transformació i permeabilitat vers l'acció social i el territori.

Els projectes en residència, partint del bagatge dels participants, realitzaran activitats de mediació artística i social amb agents actius locals, tenint en compte les especificitats territorials, vincles i línies de treball de cada lloc. Le BBB planteja una relació entre passat i present des de la «Retirada», connectada amb la migració actual; La Escocesa treballa l'espai social del barri; Casa Planas donarà llum a la configuració contemporània del territori partint del seu arxiu fotogràfic. Els membres de la xarxa visitaran els centres per reforçar la col·laboració, i es crearà una cartografia conjunta de llocs, processos i agents en relació a les temàtiques de treball. Com part integrada del programa, i tenint cura de la sostenibilitat de la xarxa, Idensitat construirà una narrativa comuna, documentant tot el procés.

L'acord sorgeix de la convocatòria de Projectes Euroregionals 2019 de l'Euroregió Pirineus Mediterrània. A aquesta convocatòria, Casa Planas (Palma de Mallorca), Le BBB (Toulouse) i La Escocesa (Barcelona) proposen una xarxa de residències organitzada per Idensitat (Barcelona).

El pla d'actuació és el següent:

- Punt de partida i redacció de les bases de convocatòria (gener-març 2020). Es compartiran metodologies, s'establirà un pla de treball i estratègies de comunicació conjuntes, tenint en compte la temàtica general proposada, les necessitats de cada entitat i de la xarxa, i el context social. S'articularan les residències artístiques a cada context local, establint contactes previs amb agents locals. S'establirà el pla estratègic d'un any (2020) i un any vista (2021) i es redactaran les bases de la convocatòria de residències.
- Difusió d'una convocatòria de projectes per residències d'artistes creuades (març-abril 2020). Comunicació internacional de la convocatòria mitjançant les xarxes de contactes i canals habituals de les diferents entitats.

- Resolució de la convocatòria (maig 2020), mitjançant jurats mixtes conformats pels centres i agents implicats, així com per agents externs a la xarxa.
- Cartografies de cada territori (gener-novembre 2020). Cada membre de la xarxa proposa possibles agents del context territorial per a treballar en col·laboració amb els artistes que participen a la residència. S'elabora una cartografia a partir d'entrevistar els diferents agents i descriure la seva implicació en el territori. Relat i documentació dels processos creatius. Registre del procés, ordenació, selecció i catalogació dels materials de registre. El registre dels processos es farà en català i francès.
- Treball previ a la realització de la residència (maig-setembre 2020) i tasques de mediació assumides per cada centre amfitrió.
- Desenvolupament de les residències (setembre-octubre 2020). A partir dels projectes i artistes seleccionats, i dels agents socials proposats per cada centre amfitrió, es desplegarà la residència, que consta de quatre parts: presentació i presa de contacte entre els artistes, agents socials i centres amfitrions; dinàmica-taller; presentació dels resultats; dinàmica participativa d'avaluació de les activitats, amb la participació dels agents socials, els artistes i el centre amfitrió. Les tres residències tindran una durada de dues setmanes, i es portaran a terme de forma escalonada.
- Acte públic de presentació global i avaluació conjunta (desembre 2020-gener 2021). Presentació conjunta dels resultats i accions generades al marc de les residències a França al centre Le BBB. Acte de comunicació públic per compartir les experiències. Amb una metodologia participativa, es farà una presentació de les experiències de l'intercanvi. Aquest encontre serà documentat com una activitat més.
- Difusió (març 2020-gener2021) dels resultats mitjançant pàgines web, materials gràfics (cartells i tríptics), xarxes socials, mailing. Els materials estaran disponibles en català, francès, castellà i anglès.
- Web pròpia del projecte (gener 2020-gener 2021). Es crearà un lloc web del projecte, vinculat als diferents llocs web dels socis membres de la xarxa, i es recollirà en una publicació digital. A la web també es presentarà un vídeo documental de tot el procés.
- Redacció de memòries i justificació econòmica (gener-abril 2021). Revisió de tots els indicadors d'avaluació.

L'enviament d'artistes serà de 2 setmanes, entre setembre i octubre de 2020 (1 artista). La recepció serà també de 2 setmanes, entre setembre i octubre de 2020 (1 artista). El procés de selecció serà realitzat de forma conjunta per totes les institucions participants.

Participació en projectes internacionals

El 16 d'abril de 2021 es va dur a terme la performance Diari de fàbrica de Marta Azparren com a conclusió del seu projecte. Es tracta d'una performance audiovisual a partir del material del projecte «Diari de fàbrica», de Marta Azparren, sobre la petjada del treball industrial en l'activitat artística. O com connectar el relat de la cadena de muntatge fordista en els cossos perifèrics i els espais industrials amb la manera en què els artistes han ocupat aquests espais fabrils, assumint la seva condició precària i alguns dels seus bucles. Amb la col·laboració especial del músic Pau Escutia.



7 COMUNICACIÓ

7 COMUNICACIÓ

Durant l'any 2021 la comunicació de La Escocesa s'ha dut a terme per un grup del Projecte Co amb el suport de la persona encarregada del departament de comunicació de l'equip tècnic. Més enllà del suport mutu, el propòsit d'aquest enllaç és obrir el procés per trobar altres maneres de comunicar l'activitat del centre.

Les tasques principals són:

- Informar el públic general de les activitats i els resultats dels grups del projecte CO així com d'altres continguts relacionats amb la Escocesa i la seva programació.
- Dissenyar el gràfic necessari per a les activitats seguint les pautes de la Guia d'Estil.
- Preparar i enviar el newsletter públic de La Escocesa.
- Estar en contacte amb les diferents plataformes de difusió d'informació artística del sector: GRAF, XarxaProd, Web Fàbriques de Creació, Arteinformado, etc.
- Generar contingut per a xarxes socials i publicar-ho regularment.
- Repensar el model d'ús de les xarxes.
- Experimentar amb noves tècniques i formats de comunicació, tant físics com digitals.
- Programar reunions de grup periòdiques amb l'equip tècnic.
- Organització del temps i dels rols dins del grup.
- Ús del cloud per volcar la informació.
- Revisar el protocol de comunicació.
- Trobar altres maneres de comunicació amb el barri.
- Actualització de la vitrina exterior.

A finals de 2021, es va obrir una convocatòria interna des del grup de Comunicadores per intervenir la porta principal de La Escocesa sota la idea de representar la institució com un ecosistema que inclou animals, plantes, éssers humans, organismes i infraestructures. L'artista triada va ser la Thilleli Rahmoun, que va comptar amb l'acompanyament de les Comunicadores (Helena Vinent, Leia Goiria i Morgana Ucher). La nova entrada va quedar inaugurada el 10 de desembre de 2021. Trobareu una imatge del resultat al final d'aquest apartat.

Pla de comunicació

Des del començament de la pandèmia hi ha hagut canvis en el pla de comunicació de La Escocesa, deguts al context particular en què vivim. La Escocesa treballava amb un element de comunicació primari – el full mensual imprès amb la màquina de risografia de La Escocesa, distribuït en punts culturals clau de Barcelona – del que es derivaven elements secundaris – el lloc web amb els diversos apartats – i, finalment, elements terciaris – les xarxes socials – que depenen dels dos primers. L'eliminació temporal de les comunicacions en paper han invertit l'ordre dels elements de comunicació, degut a les noves mesures sanitàries. Actualment, els antics elements de comunicació secundaris i terciaris han passat a ser els primaris, per donar resposta a les necessitats comunicatives de la nova i canviant situació.

Els elements de comunicació primaris són ara el lloc web de La Escocesa i la seva newsletter, que mostren en versió digital la programació, amb les variacions i els annexes que es puguin produir a última hora. L'element de comunicació secundari són les xarxes socials. En particular, Facebook es destina a reproduir els materials que es van generant a l'apartat «actualitat» del lloc web. Altres xarxes socials com Instagram es deixen a disposició temporal dels artistes residents, usuaris o artistes becats que estiguin desenvolupant els seus projectes al marc de La Escocesa, per tal d'utilitzar-los com espais lliures d'intervenció per promocionar la seva pròpia obra o fer accions específiques pel format, sempre amb la condició de reflectir al mateix temps les activitats i la programació desenvolupades.

En paral·lel, i per aprofundir en les estratègies de resposta a la actual situació comunicativa, s'està treballant en generar un arxiu de vídeo, àudio i textos de totes les activitats que es produeixen a La Escocesa, que es penjaran al canal de Vimeo del centre i a l'apartat «Arxiu» del lloc web, que funcionen com un blog amb etiquetes. Al llarg del 2021 s'han dut a terme també una sèrie de càpsules on els artistes residents parlen del seu treball, i altres iniciatives actives com el «Mediarxiu», que volen fer pública la documentació de les activitats del centre.

Canals de difusió

Per comunicar el projecte, La Escocesa disposa de diversos canals de difusió propis:

1. Web <https://laescocesa.org/>
2. Perfils a Facebook, Instagram i Vimeo.
3. Newsletter mensual amb sistema de codi obert Listmonk amb més de 3.500 subscriptors (diverses llistes especialitzades: periodistes, premsa cultural, artistes i públic especialitzat) per a l'enviament de newsletters i notes de premsa.
4. Edició de pòsters, fulls de sala o programes de mà.
5. Creació d'un fulletó mensual d'activitats distribuït a més de 30 punts a la ciutat i pòsters, produït mitjançant una impremta pròpia de risografia. Consta d'una cara d'informació de les activitats mensuals amb un text editorial i per l'altra la reproducció de l'obra d'algun artista resident. El fulletó ha estat suspès per les mesures sanitàries que han afectat a la distribució de material imprès però està previst reprendre'l aviat.

Pel que fa a la comunicació interna entre artistes, equip tècnic i Junta Directiva existeixen diverses eines de comunicació:

1. Mailing lists per a la comunicació entre artistes, equip i junta directiva.
2. Pissarra informativa a l'espai polivalent.
3. Bústia a la porta de cada taller on els residents reben notificacions importants en paper periòdicament.
4. Grups de Whatsapp i Telegram.

Campanya de comunicació i accions concretes

Per a cadascuna de les activitats de La Escocesa es defineix una campanya de comunicació específica tenint en compte les prioritats i l'impacte del projecte en qüestió. Les accions que se'n deriven de cada esdeveniment són:

1. Newsletter.
2. Difusió a xarxes socials.
3. Documentació audiovisual de l'esdeveniment.
4. Difusió de la documentació audiovisual i dels textos generats a través del bloc específic del projecte.
5. Enviament de nota de premsa a mitjans especialitzats i a associacions sectorials de la cultura i també del món acadèmic.

Públics objectius o particulars

Barri del Poblenou: Veïnes, treballadors i institucions del barri del Poblenou de Barcelona, mitjançant esdeveniments i trobades.

Comunitat de treballadors de la cultura, l'art i el pensament: d'Espanya i, concretament de Barcelona, per mitjà dels esdeveniments, convocatòries i serveis de creació i construcció de noves mesures per evitar el contagi.

Institucions culturals i xarxes creatives: principalment de Barcelona, com ara museus, xarxes de fàbriques de creació, centres de creació, centres cívics etc.

Públic general: Habitants de Barcelona i de tot el món hispà i català – parlant interessats en l'art contemporani, la gestió creativa de la crisi del Covid-19 o les noves institucionalitats.

Impactes, fites, evolució de la comunicació

Impactes i transformacions previstes

A través de diversos mitjans de comunicació (des del cartell físic fins a les xarxes socials, diaris o agendes culturals) hem congregat diverses persones del barri i dels cercles culturals de Barcelona al voltant d'esdeveniments i accions sanitàriament responsables en moments de carència cultural. Hem consolidat relacions amb altres mitjans de comunicació i centres d'arts a través de col·laboracions. Hem aconseguit cobrir els quatre principals cercles comunicatius (Públic General, Barri del Poblenou, Sòcies Potencials i Sòcies Usuàries) utilitzant diferents llenguatges i mitjans comunicatius.

Fites particularment rellevants

- Creació i consolidació d'una identitat gràfica per al Projecte Co-
- Redacció i disseny d'una guia de comunicació per a futurs treballadors i sòcies.
- Creació d'una guia d'estil per a La Escocesa i per al Projecte Co-
- Consolidació de col·laboracions amb mitjans i agendes com Kunst Barcelona, Arteinformado, Poblenou Urban District, Time Out, A-Desk o La Cultura No Val Res.
- Realització d'una eficient comunicació en esdeveniments com els dissabtes tònic o recreant ruïnes arribant a que totes les places fossin reservades.
- Redisseny i creació de nous apartats de la pàgina web de La Escocesa.

Evolució del context

Les diferents mesures i restriccions ens han fet adaptar les accions a diverses situacions, per la qual cosa el projecte ha anat adaptant un caràcter plàstic i multimodal. Això juntament amb un anàlisi de les estratègies ha resultat en l'abandonament de certes tècniques comunicatives per potenciar-ne d'altres. Per exemple, el material imprès, abans totalment restringit, es va abandonar per potenciar el contacte amb agendes online, però la consolidació d'aquestes relacions amb les noves mesures ara ens fan plantejar-nos reprendre'l.

Anàlisi beneficiàries del projecte

Els beneficiaris del projecte es poden dividir en diferents sectors o públics. En primer lloc, la pròpia comunitat de La Escocesa s'ha vist beneficiat no només econòmicament sinó en l'enfortiment dels seus lligams com a comunitat. Igualment, els treballadors culturals i del pensament de Barcelona han estat beneficiats a l'accés a informació sobre ajudes, crèdits i convocatòries, a la relació de convocatòries obertes i l'assessorament en matèria de mesures sanitàries alternatives. D'altra banda, el barri del Poblenou ha pogut gaudir d'esdeveniments i activitats que han activat la cultura sense oblidar les necessitats sanitàries tant físiques com socials. Per últim, centres d'art, com l'Estruch, col·lectius i museus com el MACBA han estat beneficiaris de la consulta i el treball creatiu del col·laboratori i el grup corpus en matèria de protocols sanitaris.



8 RESUM D'ACTIVITATS 2021

8 RESUM D'ACTIVITATS 2021

GENER

12 Taller d'introducció a la Risografia 16-18h
12 Taller d'iniciació al laboratori fotogràfic 16h
21 Taller d'iniciació al laboratori fotogràfic 16h
26 Blablatonic #4 21:30h

FEBRER

2 Taller d'introducció a la Risografia 16-18h
2 Taller d'iniciació al laboratori fotogràfic 16h
5 Recreant Ruïnes 17-21h
6 Recreant Ruïnes 11-21h
7 Recreant Ruïnes 11-14h
9 Taller d'iniciació al laboratori fotogràfic 16h
16 Taller d'iniciació al laboratori fotogràfic 16h

MARÇ

2 Taller d'introducció a la Risografia 16-18h
2 Taller d'iniciació al laboratori fotogràfic 16h
9 Taller d'iniciació al laboratori fotogràfic 16h
25 Trobada Consultori Proyecto Co 16h

ABRIL

3 Diàlego entre biblioteques #4 - Bookjockey
5 Taller d'introducció a la Risografia 16h
7 Reapertura de portes de La Escocesa
13 Taller d'iniciació al laboratori fotogràfic 16h
16 Trobada Internacional del partenariat ART ↔ TERRITORI
16 Diari de fàbrica - Por Marta Azparren 21h
20 Taller d'iniciació al laboratori fotogràfic 16h
29 Sesiones Co-s: Political Theraphy 18-20h

MAIG

4 Taller d'iniciació al laboratori fotogràfic 16h
15 Auca al revés de Thilleli Rahmoun en la Nit dels Museus en Can Framis 18-22h
22 Sábado Tónico, organizada por el grupo Coctelera del Proyecto Co

27 Trobades de Consultori ¿De qué vivimos las artistas migrantes? 16h

28 Visita guiada Divendres Oberts 10h

JUNY

1 Solarigrafias. Laboratori fotogràfic 16h

8 Taller d'iniciació al laboratori fotogràfic 16h

10 Taller d'iniciació al laboratori fotogràfic 16h

15 Taller d'iniciació al laboratori fotogràfic 16h

18 Cicle de cinema a la fresca. Docus Docus Docus 21:30-23:30h

18 Fira internacional de Llibre d'Artista i Edició Contemporània Arts Libris

19 Fira internacional de Llibre d'Artista i Edició Contemporània Arts Libris

20 Fira internacional de Llibre d'Artista i Edició Contemporània Arts Libris

24 Trobada Aguas de afecto con Margherita Isola 20-22h

25 Visita guiada Divendres Oberts 12h

25 Cicle de cinema a la fresca. Docus Docus Docus 21:30-23:30h

29 Taller Tribu/Rizoma con Nega Lucas y Rafa G. Artilles 16-19h

29 Taller de emulsió líquida 16:30h

JULIOL

1 Taller Tribu/Rizoma con Nega Lucas y Rafa G. Artilles 16-19h

1 Taller d'introducció a la Risografía 16h

1 Sessió Consultori I Proyecto Co Bécate tu! 18-19H

2 Cicle de cinema a la fresca. Docus Docus Docus 21:30-23:30h

6 Taller de emulsió líquida 16:30h

6 Taller Tribu/Rizoma con Nega Lucas y Rafa G. Artilles 16-19h

8 Taller Tribu/Rizoma con Nega Lucas y Rafa G. Artilles 16-19h

8 Taller de emulsió líquida 16:30h

9 Cicle de cinema a la fresca. Docus Docus Docus 21:30-23:30h

13 Taller d'iniciació al laboratori fotogràfic 16h

13 Visita professionals Artnou 17h

14 Taller Tribu/Rizoma con Nega Lucas y Rafa G. Artilles 16-19h

15 Taller de emulsió líquida 16:30h

15 Sessió Consultori II Proyecto Co Bécate tu! 18h

16 Taller de textures en CObra 17h

20 Taller d'iniciació al laboratori fotogràfic 16h

22 Sesiones co-s #2: el paseo lento y la caída erguida 18-20h

23 Taller de textures sesión 2. en CObra 17h

30 Visita guiada Divendres Oberts 10h

AGOST

Vacances fins el 24 d'agost

SETEMBRE

- 9 Exposició Joana Capella a Homesession
- 17 Tallers Oberts Poblenou
- 18 Tallers Oberts Poblenou
- 22 Consultori Obert 17:30-19h
- 23 Drag King con Ken Pollet 17h
- 25 Visita guiada Divendres Oberts 10h

OCTUBRE

- 1 LPL Planetas del Exilio 17h
- 2 LPL Planetas del Exilio 17h
- 3 LPL Planetas del Exilio 12h
- 5 Taller de risografía 16h
- 6 Consultori circular 17-19h
- 14 Taller Drag King con Ken Pollet 17h
- 14 Taller de laboratori fotogràfic 16h
- 16 Guerrilla Drugstore de Margherita Isola
- 20 Consultori Obert 17-19h
- 21 Taller Drag King con Ken Pollet 17h
- 23 48h Open House
- 26 Trobada CREAM
- 28 Planetas del Exilio LPL 17h
- 28 Taller de positivats en blanc y negre 16h
- 29 Visita guiada Divendres Oberts 10h

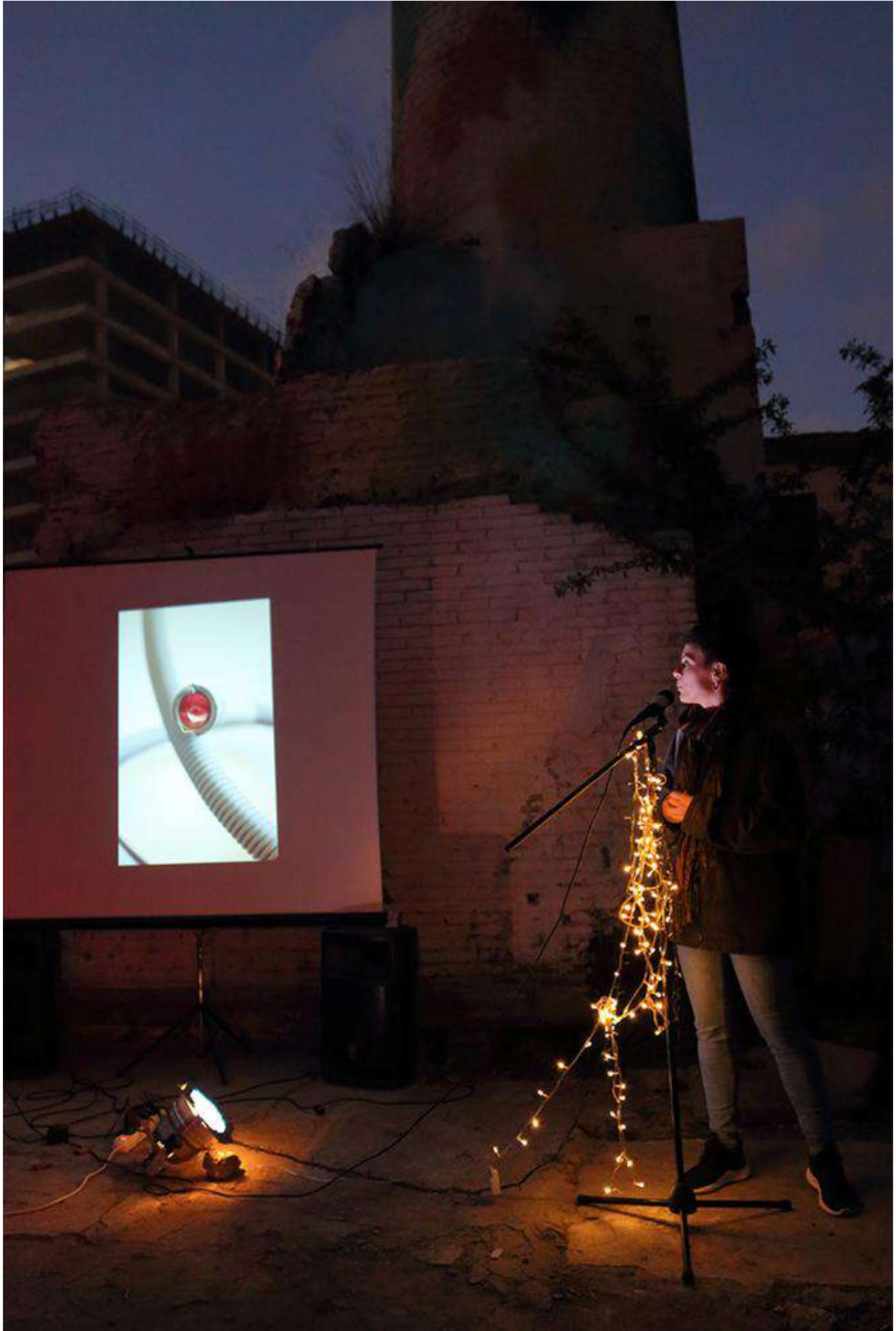
NOVEMBRE

- 2 Taller d'introducció a la risografía 16h
- 3 Consultori circular 17-19h
- 5 Visita guiada UB - Massana 10:30h
- 8 Club de masaje 18h
- 10 Taller Autoedició Diàlegs La Paac 18h
- 11 Taller Drag King con Ken Pollet 17h
- 16 Visita guiada 12h
- 16 Taller Drag King con Ken Pollet 17h
- 16 Sessió 1 Trabajadoras anónimas 17h
- 16 Trobada Arqueologia sobre l'existència de les dones 15h
- 17 Consultori 17-19H
- 17 Taller Autoedició Diàlegs La Paac 18h
- 17 Projecte Idensitat The Sound of Our Cities 19h
- 18 Taller Drag King con Ken Pollet 17h
- 18 Taller de revelat de pel·lícula en blanc y negre 16h

- 19 Sessió protocol feminista 11h
- 19 Sessió Coobra: elaboración pieza quema 17h
- 24 Taller d'Autoedició Diàlegs La Paac 18h
- 25 Taller de positiu en blanc y negre 16h
- 25 Consultori 17-19h
- 25 Taller Drag King con Ken Pollet 17h
- 26 Visita guiada Divendres Oberts 10h
- 30 Taller de Experimentación de Serigrafía 16h

DESEMBRE

- 1 Consultori circular 17-19h
- 1 Taller Autoedició Diàlegs La PAAC 18h
- 2 Sessió 2 Trabajadoras anónimas 17h
- 7 Consultori temàtic amb Jordi Ferreiro 17-19h
- 10 Inauguració nou mural entrada 20h
- 10 Santa Secreta 20h
- 13 Club de masaje 18h
- 14 Visita guiada en anglès 11:15h
- 14 Taller de positiu fotogràfic 16h
- 15 Taller d'Autoedició Diàlegs la Paac 18h
- 16 Sessió 3 Trabajadoras anónimas 17h
- 16 Taller d'emulsió líquida fotosensible 16-20h





LA ESCOCESA

Fàbrica Oberta de Creació
Carrer Pere IV, 345 08020
Barcelona

www.laescocesa.org

info@laescocesa.org